

# Dell Latitude 3330

## Brukerhåndbok

Forskriftsmessig modell: P18S  
Forskriftsmessig type: P18S002



# Merknader, forholdsregler og advarsler



**MERK:** En MERKNAD angir viktig informasjon som hjelper deg med å bruke datamaskinen bedre.



**FORSIKTIG:** En FORHOLDSREGEL angir enten potensiell fare for maskinvaren eller for tap av data og forteller hvordan du kan unngå problemet.



**ADVARSEL:** En ADVARSEL angir potensiell fare for skade på eiendom, for personskade eller for død.

© 2013 Dell Inc.

Varemerker som benyttes i denne teksten: Dell™, Dell-logoen, Dell Boomi™, Dell Precision™, OptiPlex™, Latitude™, PowerEdge™, PowerVault™, PowerConnect™, OpenManage™, EqualLogic™, Compellent™, KACE™, FlexAddress™, Force10™ og Vostro™ er varemerker som tilhører Dell Inc. Intel®, Pentium®, Xeon®, Core® og Celeron® er registrerte varemerker som tilhører Intel Corporation i USA og andre land. AMD® er et registrert varemerke og AMD Opteron™, AMD Phenom™ og AMD Sempron™ er varemerker som tilhører Advanced Micro Devices, Inc. Microsoft®, Windows®, Windows Server®, Internet Explorer®, MS-DOS®, Windows Vista® og Active Directory® er enten varemerker eller registrerte varemerker som tilhører Microsoft Corporation i USA og/eller andre land. Red Hat® og Red Hat® Enterprise Linux® er registrerte varemerker som tilhører Red Hat, Inc. i USA og/eller andre land. Novell® og SUSE® er registrerte varemerker som tilhører Novell Inc. i USA og andre land. Oracle® er et registrert varemerke som tilhører Oracle Corporation og/eller dets datterselskaper. Citrix®, Xen®, XenServer® og XenMotion® er enten registrerte varemerker eller varemerker som tilhører Citrix Systems, Inc. i USA og/eller andre land. VMware®, Virtual SMP®, vMotion®, vCenter® og vSphere® er registrerte varemerker som tilhører VMware, Inc. i USA eller andre land. IBM® er et registrert varemerke som tilhører International Business Machines Corporation.

2013 -03

Rev. A00

# Innholdsfortegnelse

<b>Merknader, forholdsregler og advarsler.....</b>	<b>2</b>
<b>1 Arbeide inne i datamaskinen.....</b>	<b>5</b>
Før du arbeider inne i datamaskinen.....	5
Slå av datamaskinen.....	6
Etter at du har arbeidet inne i datamaskinen.....	7
Systemoversikt.....	7
<b>2 Fjerne og installere komponenter.....</b>	<b>9</b>
Ta ut SD-kortet.....	9
Montere Secure Digital-kortet (SD).....	9
Fjerne batteriet.....	9
Sette inn batteriet.....	10
Ta av bunndekselet.....	10
Sette på bunndekselet.....	10
Ta ut minnet.....	10
Sette inn minnet.....	11
Ta ut harddisken.....	11
Sette inn harddisken.....	12
Fjerne skjermrammen.....	12
Montere skjermrammen.....	13
Ta ut kameraet.....	13
Montere kameraet.....	13
Ta av skjermpanelet.....	13
Sette på skjermpanelet.....	14
Ta av tastaturet.....	15
Sette på tastaturet.....	15
Ta av håndleddstøtten.....	16
Montere håndleddstøtten.....	17
Fjerne kortet for trådløst lokalnett (WLAN).....	18
Sette inn kortet for trådløst lokalnett (WLAN).....	18
Fjerne skjermenheten.....	18
Montere skjermenheten.....	20
Ta ut klokkebatteriet.....	21
Sette inn klokkebatteriet.....	21
Ta ut hovedkortet.....	21
Sette inn hovedkortet.....	22


Ta ut varmeavlederen.....	22
Sette inn varmeavlederen.....	23
Fjerne HDMI-kortet (High-Definition Multimedia Interface).....	23
Montere HDMI-kortet (High-Definition Multimedia Interface).....	24
Ta av høyttalerne.....	24
Montere høyttalerne.....	25
Ta ut inngangs- og utgangskortet (I/U-kortet).....	25
Montere inn- og utgangskortet (I/U-kortet).....	26
Ta ut strømkontakten.....	26
Sette inn strømkontakten.....	27
Alternativer i System Setup.....	27
<b>3 Systemoppsett.....</b>	<b>37</b>
Oppstartsrekkefølge.....	37
Navigeringsknapper.....	37
Alternativer i System Setup.....	38
Oppdatere BIOS .....	45
System- og installeringspassord.....	46
Tildel et system- installeringspassord.....	46
Slette eller endre et eksisterende system og/eller installasjonspassord.....	47
<b>4 Tekniske spesifikasjoner.....</b>	<b>49</b>
<b>5 kontakte Dell.....</b>	<b>55</b>


# Arbeide inne i datamaskinen

## Før du arbeider inne i datamaskinen

Følg disse sikkerhetsreglene for å beskytte datamaskinen mot mulig skade og ivareta din egen sikkerhet. Hvis ikke annet er angitt, forutsetter hver av prosedyrene i dette dokumentet følgende:


- Du har utført trinnene i Arbeide inne i datamaskinen.
- Du har lest sikkerhetsanvisningene som fulgte med datamaskinen.
- En komponent kan byttes ut eller – hvis den er kjøpt separat – monteres ved å utføre trinnene for demontering av komponenten i motsatt rekkefølge.


 **ADVARSEL:** Før du arbeider inne i datamaskinen må du lese sikkerhetsanvisningene som fulgte med datamaskinen. Se mer informasjon om gode arbeidsvaner på hjemmesiden for overholdelse av forskrifter på [www.dell.com/regulatory\\_compliance](http://www.dell.com/regulatory_compliance).

 **FORSIKTIG:** Mange reparasjoner kan bare utføres av en autorisert servicetekniker. Du bør bare utføre feilsøking og enkle reparasjoner som tillates i produktokumentasjonen, eller angis på Internett eller av telefonservice- og støtteamet. Skader som oppstår på grunn av reparasjoner som ikke er autorisert av Dell, dekkes ikke av garantien. Les og følg sikkerhetsanvisningene som følger med produktet.

 **FORSIKTIG:** Unngå elektrostatisk utlading. Forbind deg selv til jord med en jordingsstropp rundt håndleddet eller ved å berøre en umalt metallflate med jevne mellomrom, for eksempel en kontakt på baksiden av datamaskinen.


 **FORSIKTIG:** Vær forsiktig når du håndterer komponenter og kort. Ikke berør komponentene eller kontaktene på et kort. Hold kortene i kantene eller i festebakketten av metall. Komponenter som for eksempel prosessoren, må holdes i kantene og ikke i pinnene.

 **FORSIKTIG:** Når du kobler fra en kabel, må du trekke i kontakten eller uttrekkstappen, ikke i selve kabelen. Enkelte kabler har kontakter med sperretapper. Hvis du kobler fra denne typen kabel, må du presse inn sperretappene før du kobler fra kabelen. Når du trekker kontakter fra hverandre, må du trekke dem rett og jevnt ut for å unngå å bøye kontaktpinnene. Når du skal koble til en kabel, må du først kontrollere at begge kontaktene er riktig orientert og innrettet.


 **MERK:** Fargen på datamaskinen og enkelte komponenter kan se annerledes ut enn det som er vist i dette dokumentet.

For å unngå å skade datamaskinen må du utføre trinnene nedenfor før du begynner å arbeide inne i datamaskinen.


1. Pass på at arbeidsunderlaget er plant og rent, slik at du unngår riper i datamaskindekselet.
2. Slå av datamaskinen (se [Slå av datamaskinen](#)).
3. Hvis datamaskinen er koblet til en forankringsenhet (forankret), for eksempel mediebasen eller batterimodulen, må du koble den fra.

 **FORSIKTIG:** Når du skal koble fra en nettverkskabel, må du først koble kabelen fra datamaskinen og deretter fra nettverksenheten.

4. Koble alle nettverkskabler fra datamaskinen.

5. Koble datamaskinen og alt tilkoblet utstyr fra strømuttakene.
6. Lukk skjermen og snu datamaskinen opp-ned på et plant arbeidsunderlag.  
 **MERK:** For å unngå skade på hovedkortet må du ta ut hovedbatteriet før du reparerer datamaskinen.
7. Ta ut hovedbatteriet.
8. Snu datamaskinen opp-ned.
9. Åpne skjermen.
10. Trykk på strømknappen for å jorde hovedkortet.




 **FORSIKTIG:** For å unngå elektriske støt må du alltid koble maskinen fra stikkkontakten før du åpner dekslet.

 **FORSIKTIG:** Før du berører noe inne i datamaskinen bør du jorde deg selv ved å berøre en ulakkert metallflate, f.eks metallet på baksiden av datamaskinen. Mens du arbeider bør du ved jevne mellomrom berøre en ulakkert metallflate for å utlade statisk elektrisitet som kan skade de interne komponentene.


11. Ta alle installerte ExpressCard- eller Smart-kort ut av de aktuelle sporene.

## Slå av datamaskinen

 **FORSIKTIG:** Lagre og lukk alle åpne filer og avslutt eventuelle åpne programmer før du slår av datamaskinen hvis du vil unngå å miste data.

1. Slå av operativsystemet:
  - I Windows 8:
    - \* Bruke en berøringsskjerm:
      - a. Sveip med fingeren fra høyre skjermkant slik at du åpner amulettmenyen og velg **Settings** (innstillinger).
      - b. Velg deretter  og velg så **Shut down** (slå av)
    - \* Bruke en mus:
      - a. Pek i øvre høyre hjørne av skjermen og klikk **Settings** (innstillinger).
      - b. Klikk deretter på  og velg så **Shut down** (slå av).
  - I Windows 7:
    1. Klikk **Start** .
    2. Klikk **Shut down** (slå av).

eller

1. Klikk **Start** .
2. Klikk pilen nederst til høyre på **Start**-menyen som vist nedenfor, og deretter på **Shut Down** (slå av).



2. Kontroller at datamaskinen og alt tilkoblet utstyr er slått av. Hvis ikke datamaskinen og tilkoblet utstyr ble automatisk slått av da du avsluttet operativsystemet, holder du inne strømknappen i ca. 4 sekunder for å slå dem av.

## Etter at du har arbeidet inne i datamaskinen

Når du er ferdig med å sette alt tilbake, må du passe på at du kobler til eventuelle eksterne enheter, kort, kabler osv. før du slår på datamaskinen.

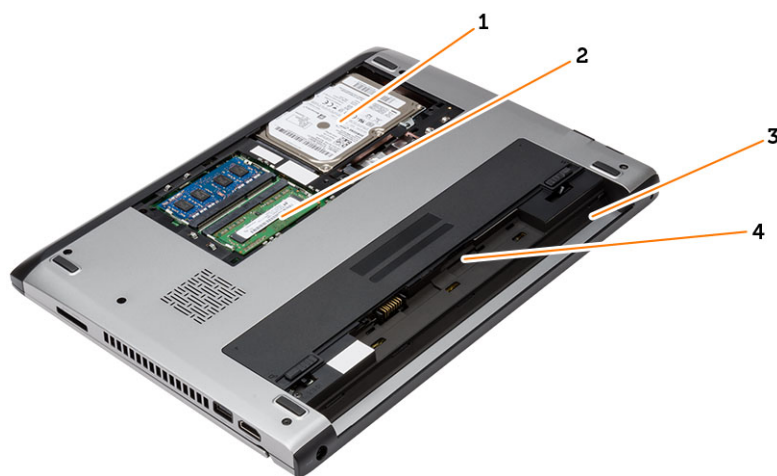
**⚠ FORSIKTIG: Bruk kun batterieret som er beregnet på den bestemte Dell-datamaskinen for å unngå skade på datamaskinen. Ikke bruk batterier som er beregnet på andre Dell-datamaskiner.**

1. Koble til eksternt utstyr, f.eks. portreplikator, batteriskive eller mediebase, og sett på plass eventuelle kort som ExpressCard.
2. Koble eventuelle telefon- eller nettverkskabler til datamaskinen.

**⚠ FORSIKTIG: Hvis du skal koble til en nettverkskabel, kobles først kabelen til nettverksenheten og deretter til datamaskinen.**

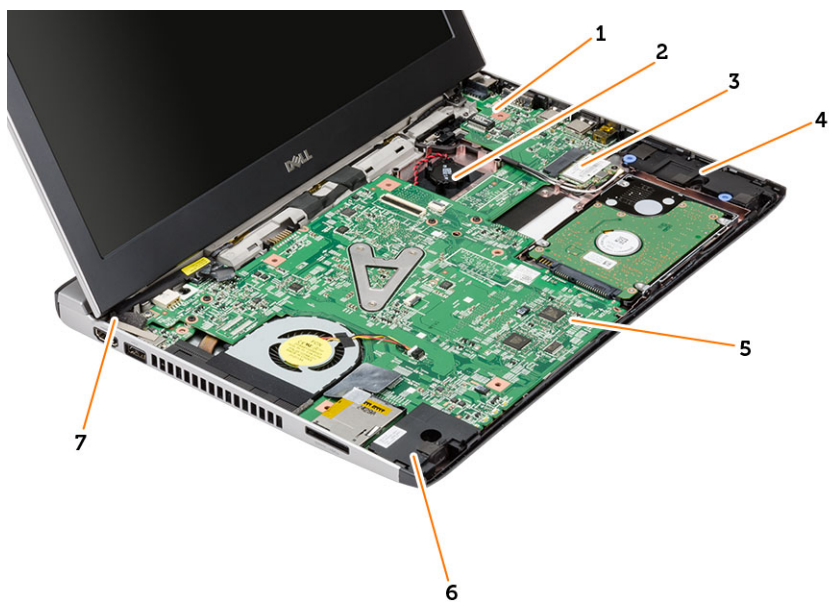
3. Sett inn batteriet.
4. Koble datamaskinen og alle tilkoblede enheter til stikkontaktene.
5. Slå på datamaskinen.

## Systemoversikt



Figur 1. Innvendig - bak

1. harddisk
2. minne
3. batterirom
4. SIM-spor



**Figur 2. Innvendig - foran**

- |   |                 |
|---|-----------------|
| 1. I/U-kortet (inn/ut)                    | 5. hovedkort    |
| 2. knappcellebatteri                      | 6. høyttaler    |
| 3. Kort for trådløst lokalnettverk (WLAN) | 7. strømkontakt |
| 4. høyttaler                              |                 |



## Fjerne og installere komponenter

Denne delen gir detaljert informasjon om hvordan du kan fjerne og installere komponentene i datamaskinen.

### Ta ut SD-kortet

1. Følg prosedyrene i *Før du arbeider inne i datamaskinen*.
2. Trykk SD-kortet inn for å frigjøre det fra datamaskinen.



3. Ta SD-kortet ut av datamaskinen.

### Montere Secure Digital-kortet (SD)

1. Skyv SD-kortet inn i sporet og trykk det ned så det klikker på plass.
2. Følg prosedyrene i *Etter at du har arbeidet inne i datamaskinen*.

### Fjerne batteriet

1. Følg prosedyren i *Før du arbeider inne i datamaskinen*.
2. Før låsene til opplåst posisjon og ta deretter batteriet ut av datamaskinen.

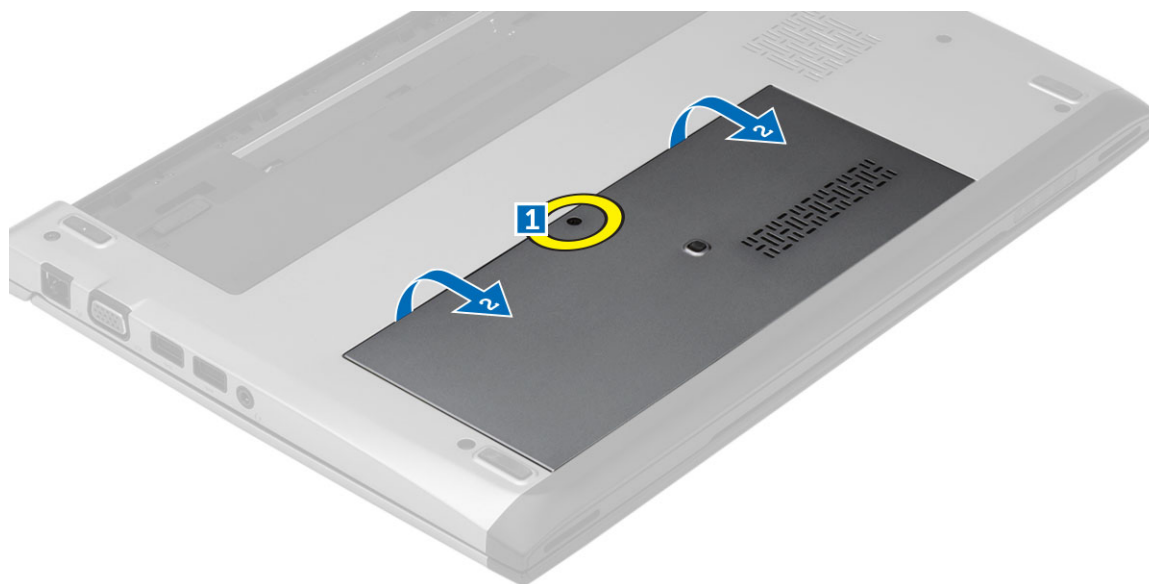


## Sette inn batteriet

1. Sett batteriet inn i sporet til det klikker på plass.
2. Følg prosedyrene i *Etter at du har arbeidet inne i datamaskinen*.

## Ta av bunndekselet

1. Følg prosedyren i *Før du arbeider inne i datamaskinen*.
2. Ta ut batteriet
3. Løsne skruen som fester hoveddekselet til datamaskinkabinettet.



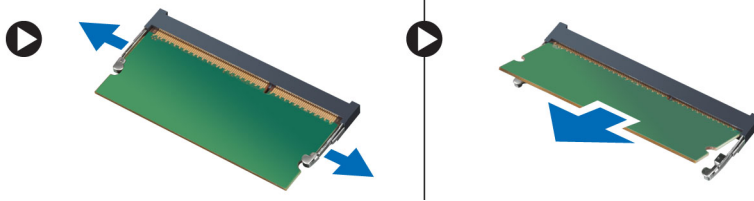
4. Trykk bunndekslet bakover på datamaskinen. Løft det deretter opp og bort fra datamaskinen.

## Sette på bunndekselet

1. Juster kanten av bunndekslet på datamaskinen, og skyv det inn på datamaskinen.
2. Trekk til skruen som fester bunndekselet til datamaskinen.
3. Sett inn batteriet.
4. Følg prosedyrene i *Etter at du har arbeidet inne i datamaskinen*.

## Ta ut minnet

1. Følg prosedyren i *Før du arbeider inne i datamaskinen*.
2. Fjern:
  - a) Batteri
  - b) Bunndeksel
3. Trykk låseklipe bort fra minnemodulen slik at denne spretter opp.



4. Ta minnemodulen ut av datamaskinen.

## Sette inn minnet

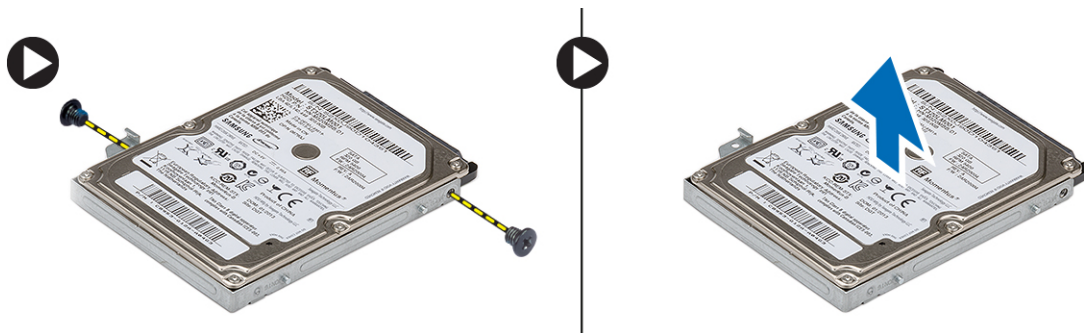
1. Sett minnebrikken ned i minnekontaktene og trykk deretter fram til minnebrikken låses på plass med et klikk.
2. Sett på plass:
  - a) bunndeksel
  - b) batteri
3. Følg prosedyrene i *Etter at du har arbeidet inne i datamaskinen*.

## Ta ut harddisken

1. Følg prosedyren i *Før du arbeider inne i datamaskinen*.
2. Fjern:
  - a) batteri
  - b) bunndeksel
3. Skru av skruen som holder harddisken på plass.



4. Trykk harddiskmodulen mot venstre.
5. Tving harddisken forsiktig opp og ta den ut av datamaskinen.
6. Fjern skruene som fester harddiskbraketten til harddisken. Skill harddisken og harddiskbraketten.



## Sette inn harddisken

1. Plasser harddiskbraketten i flukt med harddisken.
2. Stram til skruene på harddisken slik at du fester harddiskbraketten til harddisken.
3. Skyv harddisken inn i luken på hovedkortet.
4. Skru inn igjen, og stram til skruen som holder harddisken til datamaskinen.
5. Sett på plass:
  - a) bunndeksel
  - b) batteri
6. Følg prosedyrene i *Etter at du har arbeidet inne i datamaskinen*.

## Fjerne skjermrammen

1. Følg prosedyren i *Før du arbeider inne i datamaskinen*.
2. Ta ut batteriet
3. Vreng forsiktig skjermrammen slik at den løsner fra skjermenheten.



4. Løft skjermrammen og fjern den fra skjermen.

## Montere skjermrammen

1. Juster inn skjermrammen med skjermenheten.
2. Begynn i øvre hjørne, trykk på skjermrammen og gå rundt hele rammen til den klikker på plass på skjermenheten.
3. Sett inn batteriet.
4. Følg prosedyrene i *Etter at du har arbeidet inne i datamaskinen*.

## Ta ut kameraet

1. Følg prosedyren i *Før du arbeider inne i datamaskinen*.
2. Fjern:
  - a) batteri
  - b) skjermramme
3. Koble fra kabelen til kameraet og løft kameraet for å ta det ut av datamaskinen.

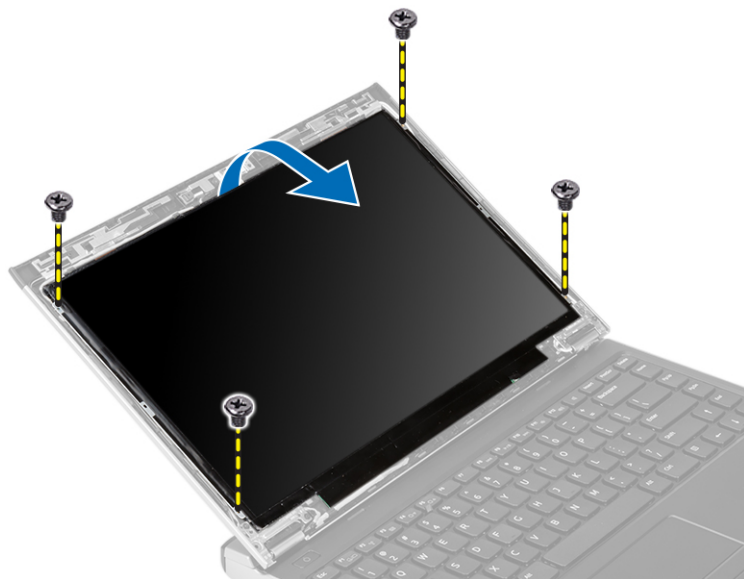


## Montere kameraet

1. Juster inn kameraet med kameramodulen.
2. Koble kamerakabelen til kameramodulen.
3. Sett på plass:
  - a) skjermramme
  - b) batteri
4. Følg prosedyrene i *Etter at du har arbeidet inne i datamaskinen*.

## Ta av skjermpanelet

1. Følg prosedyren i *Før du arbeider inne i datamaskinen*.
2. Fjern:
  - a) batteri
  - b) skjermramme
3. Fjern skruene som fester skjermpanelet til skjermenheten.



4. Roter skjermpanelet over mot tastaturet.
5. Trekk av limbåndet som fester LVDS-tilkoblingen til skjermpanelet.
6. Koble LVDS-kabelen fra skjermpanelet.



7. Ta av skjermpanelet fra datamaskinen.

## Sette på skjermpanelet

1. Koble skjermkabelen til skjermpanelet og bruk tapen til å feste den.
2. Koble LVDS-kabelen (Low-Voltage Differential Signalling) til skjermpanelet.
3. Sett tilbake tapen som sikrer LVDS-koblingen til skjermpanelet.
4. Plasser skjermpanelet i dets opprinnelige posisjon på skjermenheten.
5. Trekk til skruene for å feste skjermpanelet til skjermenheten.

6. Sett på plass:
  - a) skjermramme
  - b) batteri
7. Følg prosedyrene i *Etter at du har arbeidet inne i datamaskinen.*

## Ta av tastaturet

1. Følg prosedyren i *Før du arbeider inne i datamaskinen.*
2. Ta ut batteriet
3. Tving opp tastaturet ved hjelp av et flatt skrujern slik at du løsner festene som holder tastaturet festet til datamaskinen.



4. Snu tastaturet opp-ned og legg det på håndleddstøtten.
5. Løft klemmen for å frigjøre tastaturkabelen, og koble den fra hovedkortet.



6. Løft tastaturet opp og bort fra datamaskinen.

## Sette på tastaturet

1. Koble tastaturkabelen til hovedkortet.
2. Plasser tastaturet i rommet der det skal være.

3. Trykk tastaturet ned helt til det låses på plass i datamaskinen med et klikk.
4. Sett inn batteriet.
5. Følg prosedyrene i *Etter at du har arbeidet inne i datamaskinen*.

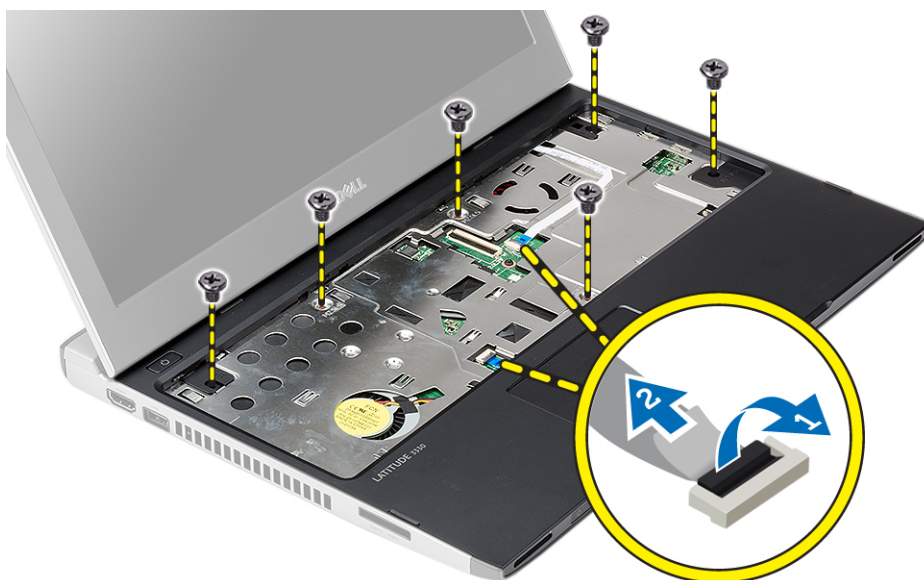
## Ta av håndleddstøtten

1. Følg prosedyren i *Før du arbeider inne i datamaskinen*.
2. Fjern:
  - a) batteri
  - b) bunndeksel
  - c) tastatur
  - d) harddisk
3. Fjern de fire skruene som holder håndleddstøttet festet.

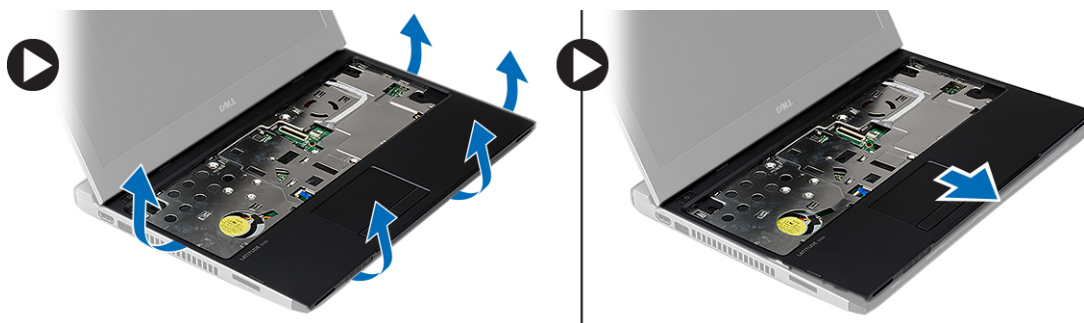


4. Fjern skruene på håndleddstøtten.





5. Koble fra følgende kabler:
  - mediekort
  - styreplate
6. Bruk en spiss plastgjenstand til å forsiktig vri løs sidene på håndleddstøtten, og fjern den fra datamaskinen.

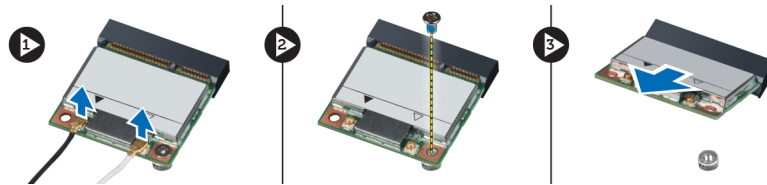


## Montere håndleddstøtten

1. Plasser håndleddstøtten tilbake på det opprinnelige stedet på datamaskinen, og la den klikke på plass.
2. Koble følgende kabler til håndleddsstøtten:
  - mediekort
  - styreplate
3. Skru inn skruene på håndleddstøtten slik at denne festes godt.
4. Sett inn skruene i bunnen av datamaskinen som holder håndleddstøttet festet.
5. Sett på plass:
  - a) harddisk
  - b) tastatur
  - c) bunndeksel
  - d) batteri
6. Følg fremgangsmåten i *Etter at du har arbeidet inne i datamaskinen*.

## Fjerne kortet for trådløst lokalnett (WLAN).

1. Følg prosedyren i *Før du arbeider inne i datamaskinen*.
2. Fjern:
  - a) batteri
  - b) bunndeksel
  - c) harddisk
  - d) tastatur
  - e) håndleddstøtte
3. Koble antennekablene fra WLAN-kortet.



4. Fjern skruen som fester WLAN-kortet.
5. Ta ut WLAN-kortet.

## Sette inn kortet for trådløst lokalnett (WLAN).

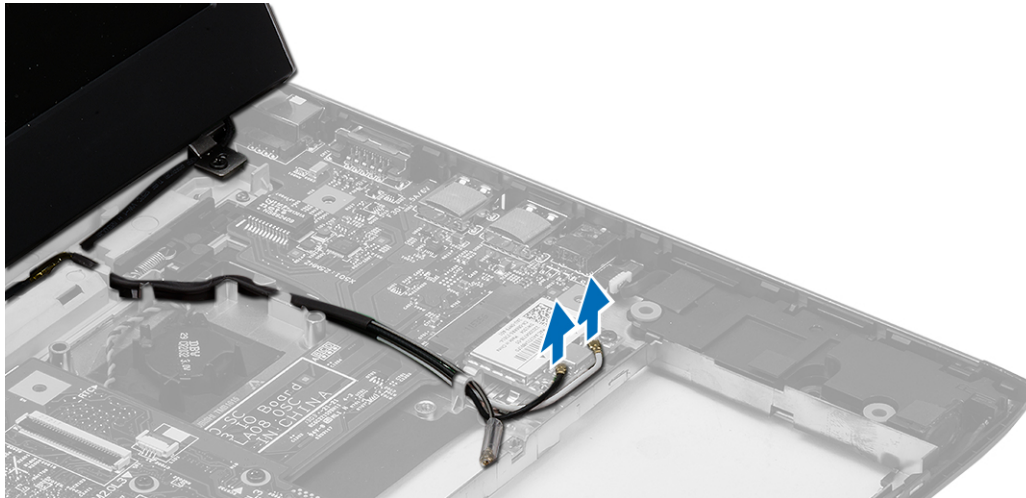
1. Skyv WLAN-kortet inn i sporet.
2. Trykk WLAN-kortet ned og stram til skruen som fester WLAN-kortet til datamaskinen.
3. Koble antennekablene til deres respektive kontakter som er merket på WLAN-kortet.
4. Sett på plass:
  - a) håndleddstøtte
  - b) tastatur
  - c) harddisk
  - d) bunndeksel
  - e) batteri
5. Følg prosedyrene i *Etter at du har arbeidet inne i datamaskinen*.

## Fjerne skjermenheten

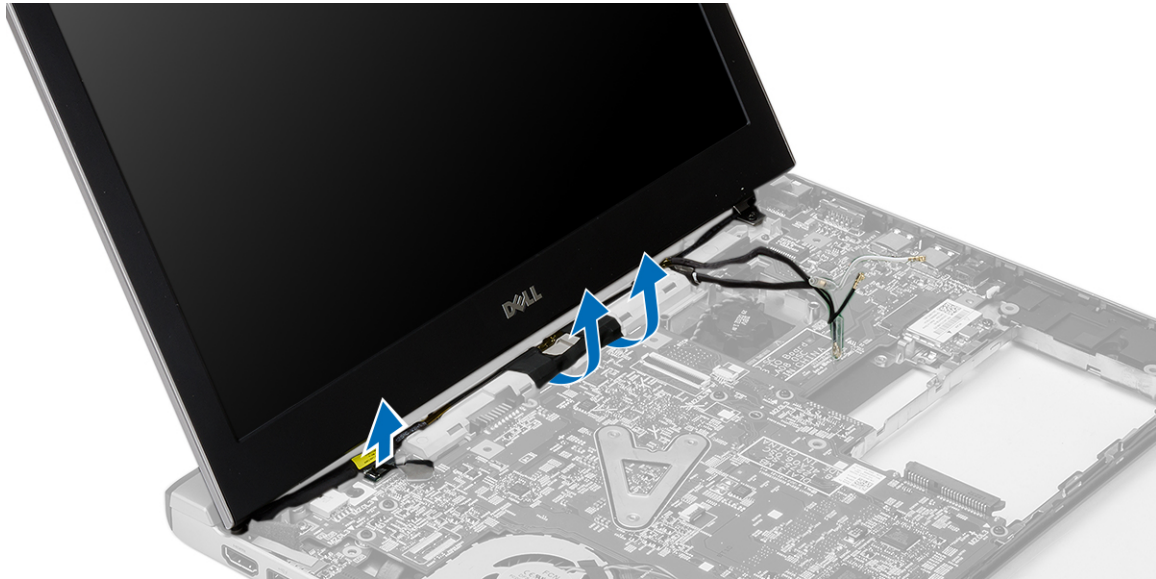
1. Følg prosedyren i *Før du arbeider inne i datamaskinen*.
2. Fjern:
  - a) batteri
  - b) bunndeksel
  - c) harddisk
  - d) tastatur
  - e) håndleddstøtte
3. Fjern skruene som holder skjermenheten festet til datamaskinen.



4. Snu datamaskinen. Koble fra WLAN-kablene og frigi kablene fra kabelkanalen i bunnkabinettet.



5. Koble skjermkabelen fra datamaskinen og frigi den fra kabelkanalen.



6. Fjern skruen som holder høyre hengsel på plass.



7. Løft skjermenheten forsiktig opp fra datamaskinens base.

## Montere skjermenheten

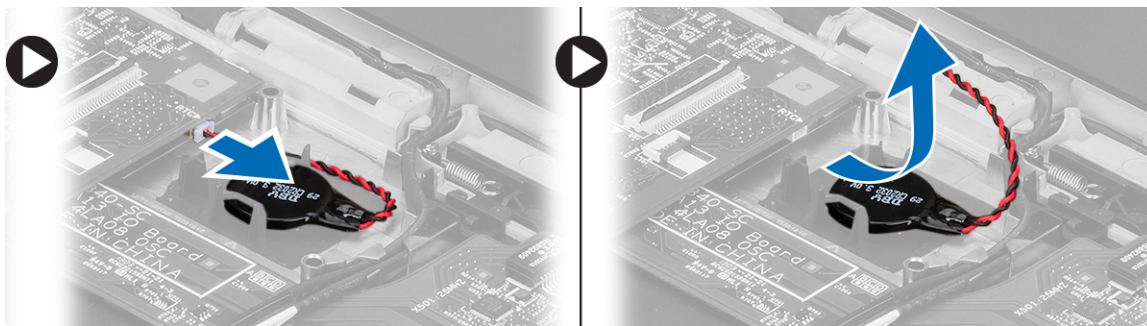
1. Innrett skjermenheten etter datamaskinens base.
2. Stram til skruen som holder høyre hengsel på plass.
3. Stram til skruen som fester skjermenheten til maskinens kabinett.
4. Koble skjermkabelen til kontakten på hovedkortet.
5. Før WLAN-kabelen langs kabelkanalen og kobled e forskjellige delene til de respektive modulene.
6. Sett på plass:
  - a) håndleddstøtte

- b) tastatur
- c) harddisk
- d) bunndeksel
- e) batteri

7. Følg fremgangsmåten i *Etter at du har arbeidet inne i datamaskinen.*

## Ta ut klokkebatteriet

1. Følg prosedyren i *Før du arbeider inne i datamaskinen.*
2. Fjern:
  - a) batteri
  - b) bunndeksel
  - c) tastatur
  - d) harddisk
  - e) håndleddstøtte
3. Fjern knappcellekontakten fra hovedkortet og ta ut knappcellebatteriet.



4. Ta knappcellebatteriet ut av datamaskinen.

## Sette inn klokkebatteriet

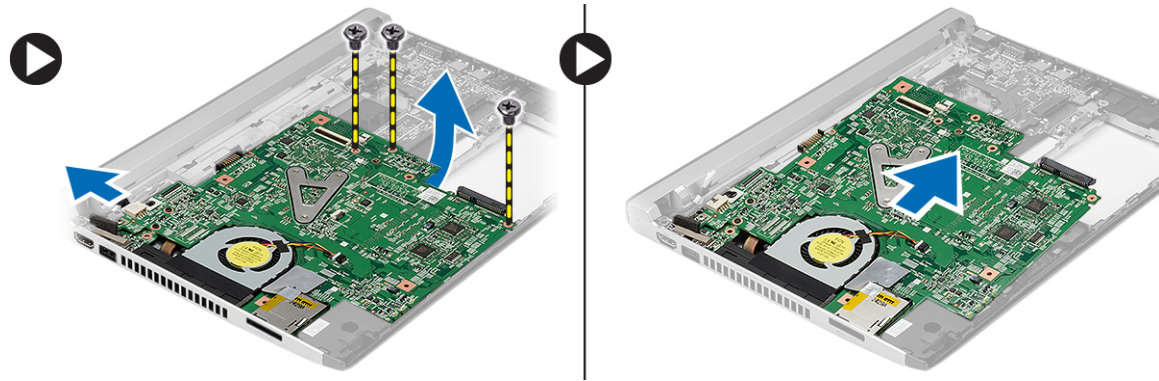
1. Sett inn knappcellebatteriet og koble kontakten til rommet.
2. Sett på plass:
  - a) håndleddstøtte
  - b) harddisk
  - c) tastatur
  - d) bunndeksel
  - e) batteri
3. Følg prosedyrene i *Etter at du har arbeidet inne i datamaskinen.*

## Ta ut hovedkortet

1. Følg prosedyren i *Før du arbeider inne i datamaskinen.*
2. Fjern:
  - a) batteri
  - b) SD-kort (Secure Digital)
  - c) bunndeksel
  - d) tastatur
  - e) minne

- f) harddisk
- g) håndleddstøtte
- h) knappecelle
- i) skjermenhet

3. Koble strømkabelen fra hovedkortet.



4. Skru ut skruene som fester hovedkortet til kabinettet.

5. Løft hovedkortet opp og ut av kabinettet.

## Sette inn hovedkortet

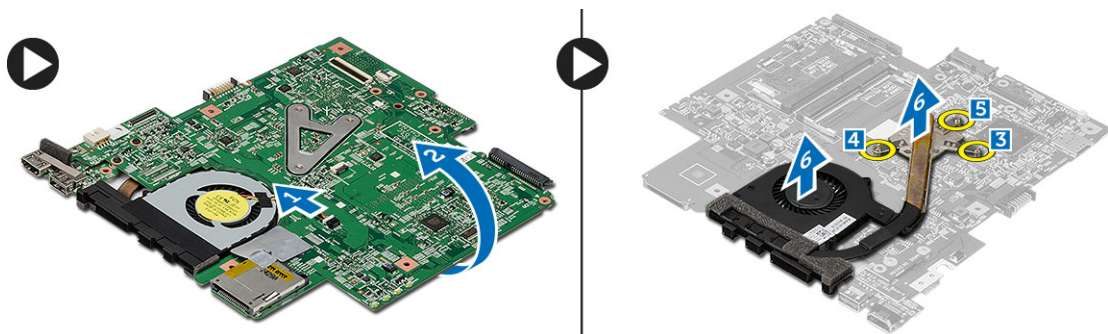
1. Koble strømkontaktkabelen til hovedkortet.
2. Sett hovedkortet ned på den tiltenkte plassen.
3. Stram til skruene for å feste hovedkortet til kabinettet.
4. Sett på plass:
  - a) skjermenhet
  - b) knappecelle
  - c) håndleddstøtte
  - d) minne
  - e) harddisk
  - f) tastatur
  - g) bunndeksel
  - h) SD-kort (Secure Digital)
  - i) batteri
5. Følg prosedyrene i *Etter at du har arbeidet inne i datamaskinen*.

## Ta ut varmeavlederen

1. Følg prosedyren i *Før du arbeider inne i datamaskinen*.
2. Fjern:
  - a) batteri
  - b) SD-kort (Secure Digital)
  - c) bunndeksel
  - d) tastatur
  - e) harddisk
  - f) minne
  - g) håndleddstøtte

- h) knappcelle
- i) hovedkort
- j) skjermenhet

3. Koble kabelen til varmeavlederen fra hovedkortet.



- 4. Løsne festeskrueene som fester varmeavlederen til hovedkortet.
- 5. Løft opp og ta ut varmeavlederen fra hovedkortet.

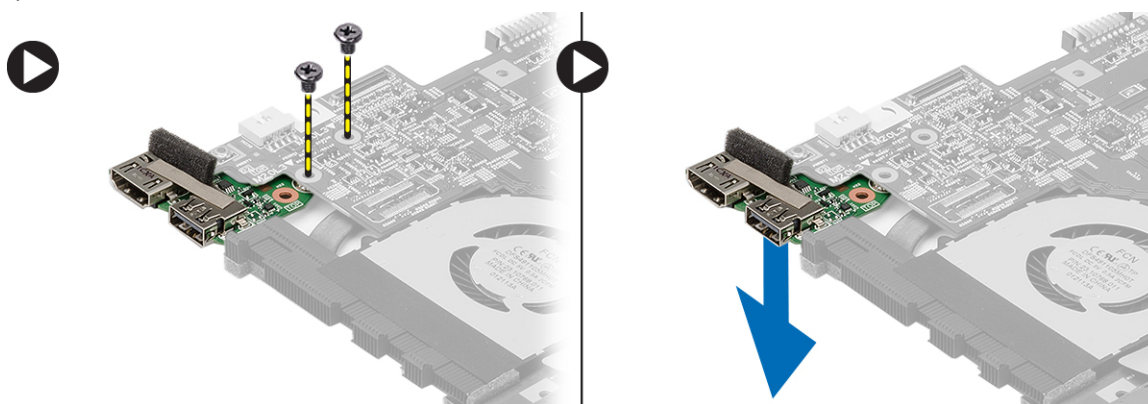
## Sette inn varmeavlederen

- 1. Sett varmeavlederen ned i det tiltenkte rommet.
- 2. Trekk til skruene som holder varmeavlederen på plass.
- 3. Koble viftekabelen til hovedkortet.
- 4. Sett på plass:
  - a) skjermenhet
  - b) hovedkort
  - c) knappcelle
  - d) håndleddstøtte
  - e) minne
  - f) harddisk
  - g) tastatur
  - h) bunndeksel
  - i) SD-kort (Secure Digital)
  - j) batteri
- 5. Følg prosedyrene i *Etter at du har arbeidet inne i datamaskinen.*

## Fjerne HDMI-kortet (High-Definition Multimedia Interface)

- 1. Følg prosedyren i *Før du arbeider inne i datamaskinen.*
- 2. Fjern:
  - a) batteri
  - b) SD-kort (Secure Digital)
  - c) bunndeksel
  - d) tastatur
  - e) harddisk
  - f) minne
  - g) håndleddstøtte
  - h) skjermenhet
  - i) hovedkort

3. Fjern skruene som fester HDMI-kortet til hovedkortet.



4. Fjern HDMI-kortet (High-Definition Multimedia Interface) fra hovedkortet.

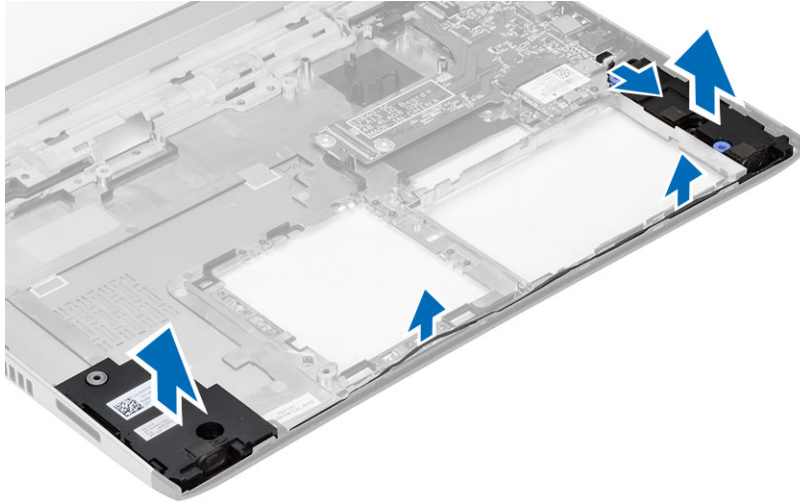
## Montere HDMI-kortet (High-Definition Multimedia Interface)

1. Sett HDMI-kortet ned i det tiltenkte rommet.
2. Sett på plass:
  - a) skjermenhet
  - b) hovedkort
  - c) skjermenhet
  - d) håndleddstøtte
  - e) minne
  - f) harddisk
  - g) tastatur
  - h) bunndeksel
  - i) SD-kort (Secure Digital)
  - j) batteri
3. Følg prosedyrene i *Etter at du har arbeidet inne i datamaskinen*.

## Ta av høyttalerne

1. Følg prosedyren i *Før du arbeider inne i datamaskinen*.
2. Fjern:
  - a) batteri
  - b) SD-kort (Secure Digital)
  - c) bunndeksel
  - d) tastatur
  - e) harddisk
  - f) minne
  - g) håndleddstøtte
  - h) hovedkort
  - i) knappcelle
3. Koble høyttalerkabelen fra I/U-kortet.





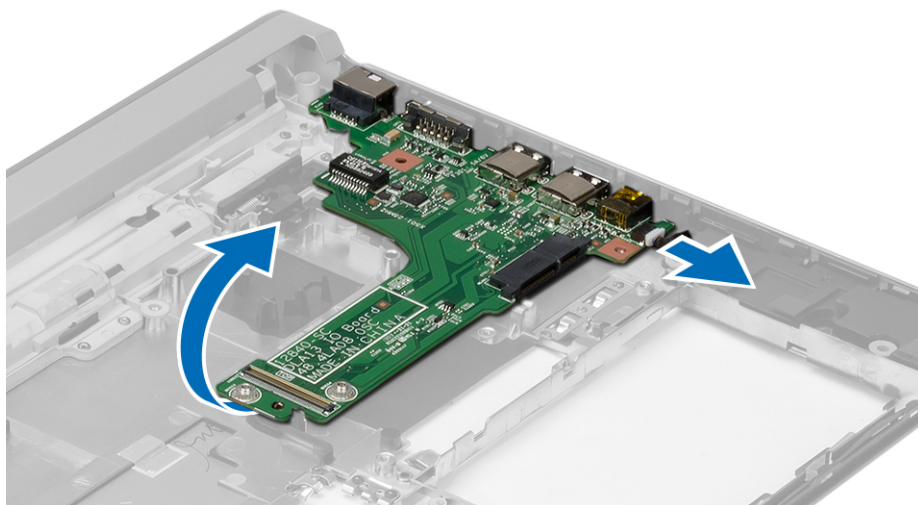
4. Før høyttalerkabelen ut av holderen og ta av høyttalerne fra datamaskinen.

## Montere høyttalerne

1. Set høyttalerne på plass og før kablene langs kabelkanalene.
2. Koble høyttalerkabelen til I/U-kortet.
3. Sett på plass:
  - a) knappecelle
  - b) hovedkort
  - c) håndleddstøtte
  - d) minne
  - e) harddisk
  - f) tastatur
  - g) bunndeksel
  - h) SD-kort (Secure Digital)
  - i) batteri
4. Følg prosedyrene i *Etter at du har arbeidet inne i datamaskinen*.

## Ta ut inngangs- og utgangskortet (I/U-kortet)

1. Følg prosedyren i *Før du arbeider inne i datamaskinen*.
2. Fjern:
  - a) batteri
  - b) SD-kort (Secure Digital)
  - c) bunndeksel
  - d) harddisk
  - e) minne
  - f) tastatur
  - g) håndleddstøtte
  - h) hovedkort
3. Koble høyttalerkabelen fra I/U-kortet.
4. Ta I/U-kortet ut av datamaskinen.

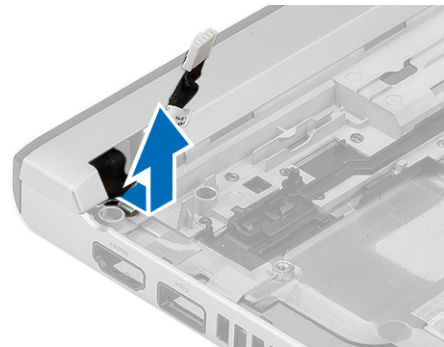
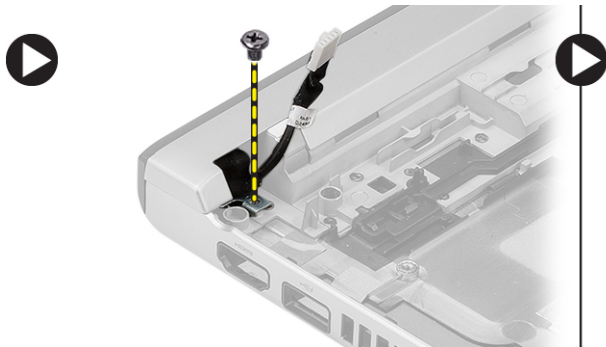


## Montere inn- og utgangskortet (I/U-kortet)

1. Sett I/U-kortet ned i det tiltenkte sporet.
2. Koble høyttalerkabelen til I/U-kortet.
3. Sett på plass:
  - a) hovedkort
  - b) håndleddstøtte
  - c) minne
  - d) harddisk
  - e) tastatur
  - f) bunndeksel
  - g) SD-kort (Secure Digital)
  - h) batteri
4. Følg prosedyrene i *Etter at du har arbeidet inne i datamaskinen*.

## Ta ut strømkontakten


1. Følg prosedyren i *Før du arbeider inne i datamaskinen*.
2. Fjern:
  - a) batteri
  - b) SD-kort (Secure Digital)
  - c) bunndeksel
  - d) harddisk
  - e) håndleddstøtte
  - f) minne
  - g) tastatur
  - h) skjermenhet
  - i) hovedkort
3. Fjern skruen som holder strømkontakten på plass.
4. Løft strømkontakten opp og ut av datamaskinen.



## Sette inn strømkontakten

1. Sett strømkontakten ned i det tiltenkte rommet.
2. Stram til skruen som holder strømkontakten på plass.
3. Sett på plass:
  - a) hovedkort
  - b) skjermenhet
  - c) håndleddstøtte
  - d) minne
  - e) harddisk
  - f) tastatur
  - g) bunndeksel
  - h) SD-kort (Secure Digital)
  - i) batteri
4. Følg prosedyrene i *Etter at du har arbeidet inne i datamaskinen*.

## Alternativer i System Setup


 **MERK:** Avhengig av datamaskinen og enhetene som er installert, er det mulig at noen av elementene i denne listen ikke vises.

Tabell 1. Generelt

Alternativ	Beskrivelse
<b>System Information</b>	Denne delen inneholder en oversikt over de viktigste maskinvarefunksjonene på datamaskinen. <ul style="list-style-type: none"> <li>• Systeminformasjon</li> <li>• Memory Information (Minneinformasjon)</li> <li>• Processor Information (Prossessorinformasjon)</li> <li>• Device Information (Enhetsinformasjon)</li> </ul>
<b>Battery Information</b>	Viser batteriets ladestatus.
<b>Boot Sequence</b>	Med denne funksjonen kan du angi rekkefølgen som BIOS bruker for å søke

Alternativ	Beskrivelse
	<p>gjennom enheter på jakt etter et operativsystem. Alle alternativene nedenfor er valgt.</p> <ul style="list-style-type: none"> <li>• Diskette Drive (diskettstasjon)</li> <li>• Internal HDD</li> <li>• USB Storage Device (USB-lagringenhet)</li> <li>• CD/DVD/CD-RW Drive (CD/DVD/CD-RW-stasjon)</li> <li>• Onboard NIC (integret nettkort)</li> </ul> <p>Du kan også velge alternativet Boot List (oppstartsliste). Alternativene er:</p> <ul style="list-style-type: none"> <li>• <b>Legacy</b> (eldre) (standardinnstilling)</li> <li>• UEFI</li> </ul>
<b>Advanced Boot Options</b>	Gir deg muligheten til å aktivere Legacy Option ROMs (eldre ROM) under UEFI oppstartsmodus.
<b>Date/Time</b>	Her kan du angi dato og klokkeslett.

Tabell 2. System Configuration (Systemkonfigurasjon)



Alternativ	Beskrivelse
<b>Integrated NIC</b>	<p>Her kan du konfigurere den integrerte nettkontrolleren. Alternativene er:</p> <ul style="list-style-type: none"> <li>• Disabled (deaktivert)</li> <li>• Enabled (aktivert)</li> <li>• <b>Enabled w/PXE</b> (aktivert m/PXE) (standardinnstilling)</li> </ul>
<b>SATA Operation</b>	<p>Her kan du konfigurere den interne SATA-harddiskkontrolleren. Alternativene er:</p> <ul style="list-style-type: none"> <li>• Disabled (deaktivert)</li> <li>• ATA</li> <li>• AHCI</li> <li>• <b>RAID On</b> (RAID på) (standardinnstilling)</li> </ul> <p> <b>MERK:</b> SATA er konfigurert til å støtte RAID-modus.</p>
<b>Drives</b>	<p>Her kan du konfigurere de innebygde SATA-stasjonene. Alternativene er:</p> <ul style="list-style-type: none"> <li>• SATA-0</li> <li>• SATA-1</li> </ul> <p>Standardinnstilling: Alle stasjoner er aktiverte.</p>




Alternativ	Beskrivelse
<b>SMART Reporting</b>	<p>Dette feltet avgjør om harddiskfeil for de integrerte harddiskene rapporteres under oppstart. Denne teknologien er en del av SMART-spesifikasjonen (Self Monitoring Analysis and Reporting Technology).</p> <ul style="list-style-type: none"> <li>• <b>Enable SMART Reporting</b> (aktiver SMART-rapportering) – Dette alternativet er deaktivert som standard.</li> </ul>
<b>USB Configuration</b>	<p>Her kan du angi USB-konfigurasjonen. Alternativene er:</p> <ul style="list-style-type: none"> <li>• Enable Boot Support (aktiver oppstartstøtte)</li> <li>• Enable External USB Port (aktiver ekstern USB-port)</li> </ul> <p>Standardinnstilling: Begge alternativene er aktivert.</p>
<b>USB PowerShare</b>	<p>Her kan du konfigurere virkemåten til USB PowerShare-funksjonen. Alternativet er deaktivert som standard.</p> <ul style="list-style-type: none"> <li>• Enable USB PowerShare (aktiver USB PowerShare)</li> </ul>
<b>Miscellaneous Devices</b>	<p>Her kan du aktivere eller deaktivere de ulike integrerte enhetene. Alternativene er:</p> <ul style="list-style-type: none"> <li>• Enable Microphone (aktiver mikrofon)</li> <li>• Hard Drive Free Fall Protection (fallbeskyttelse for harddisk)</li> <li>• Enable Camera (aktiver kamera)</li> <li>• Enable Media Card (aktiver mediekort)</li> <li>• Disable Media Card (deaktiver mediekort)</li> </ul> <p>Standardinnstilling: Alle enheter er aktivert</p>


Tabell 3. Skjermkort

Alternativ	Beskrivelse
<b>LCD Brightness</b>	Her kan du angi lysstyrken på panelet når omgivelsessensoren er av.

Tabell 4. Security (Sikkerhet)


Alternativ	Beskrivelse
<b>Admin Password</b>	<p>Her kan du angi, endre eller slette administratorpassordet.</p> <ul style="list-style-type: none"> <li> <b>MERK:</b> Du må angi et administratorpassord først hvis et administrator benyttes sammen med et systempassord og/eller et harddiskpassord</li> <li> <b>MERK:</b> Passordendringer trer i kraft umiddelbart.</li> </ul>

Alternativ	Beskrivelse
	 <b>MERK:</b> Hvis du sletter administratorpassordet, slettes system- og harddiskpassordet automatisk.
	 <b>MERK:</b> Passordendringer trer i kraft umiddelbart.
<b>System Password</b>	Standardinnstilling: <b>Ikke angitt</b> Her kan du angi, endre eller slette systempassordet.
	 <b>MERK:</b> Passordendringer trer i kraft umiddelbart.
	Standardinnstilling: <b>Ikke angitt</b>
<b>Internal HDD-0 Password</b>	Her kan du angi, endre eller slette administratorpassordet.
	Standardinnstilling: <b>Ikke angitt</b>
<b>Strong Password</b>	Her kan du angi at sterke passord alltid må angis.
	Standardinnstilling: <b>Enable Strong Password</b> (aktiver sterkt passord) er ikke valgt.
<b>Password Configuration</b>	Du kan selv definere lengden på passordet ditt. Min = 4, Maks = 32
<b>Password Bypass</b>	Her kan du aktivere eller deaktivere tillatelse til å gå forbi systempassordet og det interne HDD-passordet hvis de er angitt. Alternativene er: <ul style="list-style-type: none"> <li>• <b>Disabled</b> (deaktivert) (standardinnstilling)</li> <li>• Reboot bypass (forbigåelse ved omstart)</li> </ul>
<b>Password Change</b>	Her kan du aktivere eller deaktivere tillatelse til å endre system- og harddiskpassordet når administratorpassordet er angitt.
	Standardinnstilling: <b>Allow Non-Admin Password Changes</b> (tillat endring av andre passord enn administratorpassord) er ikke valgt.
<b>Non-Admin Setup Changes</b>	Her kan du bestemme om endringer i konfigurasjon er tillatt når et administratorpassord er angitt. Alternativet er deaktivert. <ul style="list-style-type: none"> <li>• Allows Wireless Switch Changes (tillat endring i trådløstilkobling)</li> </ul>
<b>TPM Security</b>	Gir deg muligheten til å aktivere TPM (Trusted Platform Module) under POST. Alternativene er: <ul style="list-style-type: none"> <li>• TPM Security</li> <li>• TPM ACPI Support (CPU XD-støtte)</li> <li>• TPM PPI Deprovision Override</li> <li>• Tøm</li> <li>• TPM PPI Provision Override</li> <li>• Deactivate (deaktiver) (standardinnstilling)</li> <li>• Activate (aktiver)</li> </ul>
	Standardinnstilling: <b>Enable TPM Security (Aktiver TPM-sikkerhet), TPM ACPI Support (TPM ACPI-støtte), TPM PPI Provision Override (TPM PPI-overstyring).</b>
<b>Computrace</b>	Her kan du aktivere eller deaktivere programvaren Computrace (tillegg). Alternativene er: <ul style="list-style-type: none"> <li>• <b>Deactivate</b> (deaktiver) (standardinnstilling)</li> <li>• Disable (deaktiver)</li> <li>• Activate (aktiver)</li> </ul>

Alternativ	Beskrivelse
	 <b>MERK:</b> Alternativene Activate (aktiver) og Deactivate (deaktiver) aktiverer eller deaktiverer funksjonen permanent slik at den ikke kan endres senere.
<b>CPU XD Support</b>	Her kan du aktivere modusen Execute Disable (utfør deaktivering) for prosessoren. Standardinnstilling: <b>Enable CPU XD Support</b> (aktiver CPU XD-støtte)
<b>OROM Keyboard Access</b>	Her kan du definere tilgang til skjermbildene Option ROM Configuration ved hjelp av hurtigtaster under oppstart. Alternativene er: <ul style="list-style-type: none"> <li>• <b>Enable</b> (aktiver) (standardinnstilling)</li> <li>• One Time Enable (aktiver én gang)</li> <li>• Disable (deaktiver)</li> </ul>
<b>Admin Setup Lockout</b>	Gjør at du kan hindre brukere i å starte Setup når det er angitt et administratorpassord. Standardinnstilling: <b>Disabled</b> (deaktivert)

Tabell 5. Secure Boot

Alternativ	Beskrivelse
Secure Boot Enable	Her kan du aktivere eller deaktivere sikker oppstart. Alternativene er: <ul style="list-style-type: none"> <li>• <b>Disabled</b> (deaktivert) (standardinnstilling)</li> <li>• Enabled (aktivert)</li> </ul>
Expert Key Management	<p>Gir deg bare muligheten til å manipulere databasene med sikkerhetsnøkler hvis systemet er i modusen Custom (Egendefinert). Alternativet <b>Enable Custom Mode</b> (Aktiver egendefinert modus) er deaktivert som standard. Alternativene er:</p> <ul style="list-style-type: none"> <li>• PK</li> <li>• KEK</li> <li>• db</li> <li>• dbx</li> </ul> <p>Hvis du aktivere <b>Custom Mode</b> (Egendefinert modus), vises de relevante alternativene for <b>PK, KEK, db, and dbx</b>. Alternativene er:</p> <ul style="list-style-type: none"> <li>• <b>Save to File</b> (Lagre til fil) - Lagrer nøklene i en brukervalgt fil</li> <li>• <b>Replace from File</b> (Erstatt fra fil) - Erstatter den gjeldende nøkkel med en nøkkel fra en valgt fil</li> <li>• <b>Append from File</b> (Legg til fra fil) - Legger til en nøkkel i den valgte databasen fra en valgt fil</li> <li>• <b>Delete</b> (Slett) - Sletter den valgte nøkkelen</li> <li>• <b>Reset All Keys</b> (Tilbakestill alle nøkler) - Tilbakestill til standardinnstillingen</li> </ul>

Alternativ	Beskrivelse
	<ul style="list-style-type: none"> <li>• <b>Delete All Keys</b> (Slett alle nøkler) - Sletter alle nøkler</li> </ul> <p> <b>MERK:</b> Hvis du deaktiverer egendefinert modus vil alle endringer du har gjort bli slettet og alle nøkler vil bli tilbakestilt til standardinnstillingen.</p>

Tabell 6. Performance (Ytelse)

Alternativ	Beskrivelse
<b>Multi Core Support</b>	<p>Dette feltet angir om én eller samtlige kjerner skal være aktivert i prosessen. Noen programmer får bedre ytelse med flere kjerner. Dette alternativet er aktivert som standard. Du kan aktivere eller deaktivere støtte for flere kjerner for prosessoren. Alternativene er:</p> <ul style="list-style-type: none"> <li>• <b>All</b> (alle) (standardinnstilling)</li> <li>• 1</li> <li>• 2</li> </ul>
<b>Intel SpeedStep</b>	<p>Her kan du aktivere eller deaktivere funksjonen Intel SpeedStep. Standardinnstilling: <b>Enable Intel SpeedStep</b> (aktiver Intel SpeedStep)</p>
<b>C States Control</b>	<p>Her kan du aktivere eller deaktivere ekstra hviletillstander prosessoren. Standardinnstilling: <b>Enable C States</b> (Aktiver C-stater)</p>
<b>Hyper-Thread Control</b>	<p>Her kan du aktivere eller deaktivere HyperThreading i prosessoren. Standardinnstilling: <b>Enabled</b> (aktivert)</p>

Tabell 7. Power Management (Strømstyring)

Alternativ	Beskrivelse
<b>AC Behavior</b>	<p>Her kan du angi at datamaskinen skal slås på automatisk når en vekselstrømadapter kobles til. Alternativet er deaktivert.</p> <ul style="list-style-type: none"> <li>• Wake on AC (vekking fra vekselstrøm)</li> </ul>
<b>Auto On Time</b>	<p>Her kan du angi et klokkeslett da datamaskinen skal slås på automatisk. Alternativene er:</p> <ul style="list-style-type: none"> <li>• <b>Disabled</b> (deaktivert) (standardinnstilling)</li> <li>• Every Day (hver dag)</li> <li>• Weekdays (ukedager)</li> <li>• Select Days (utvalgte dager)</li> </ul>



Alternativ	Beskrivelse
<b>USB Wake Support</b>	Her kan du aktivere alternativet for at USB-enheter kan vekke datamaskinen fra ventemodus. Alternativet er deaktivert <ul style="list-style-type: none"> <li>• Enable USB Wake Support (aktiver støtte for USB-vekking)</li> </ul>
<b>Wireless Radio Control</b>	Her kan du kontrollere WLAN- og WWAN-radio. Alternativene er: <ul style="list-style-type: none"> <li>• Control WLAN Radio (kontroller WLAN-radio)</li> <li>• Control WWAN Radio (kontroller WWAN-radio)</li> </ul> Standardinnstilling: Begge alternativene er deaktivert.
<b>Wake on LAN/WLAN</b>	Dette alternativet lar datamaskinen starte fra av-tilstand ved hjelp av et spesielt LAN-signal. Vekking fra ventemodus påvirkes ikke av denne innstillingen og må aktiveres i operativsystemet. Denne funksjonen virker bare når datamaskinen er koblet til vekselstrøm. <ul style="list-style-type: none"> <li>• <b>Disabled</b> (deaktivert) - Tillater ikke at systemet slås på av spesielle LAN-signaler når det mottar et vekkesignal fra LAN eller trådløst LAN. (standardinnstilling)</li> <li>• LAN Only (bare LAN) – Tillater at systemet slås på av spesielle LAN-signaler.</li> <li>• WLAN Only (bare WLAN)</li> <li>• LAN or WLAN (LAN eller WLAN)</li> </ul>
<b>Block Sleep</b>	Her kan du hindre datamaskinen i å gå i hvilemodus. Alternativet er deaktivert som standard. <ul style="list-style-type: none"> <li>• Block Sleep (S3) (blokker hvilemodus (S3))</li> </ul>

Tabell 8. POST Behavior (POST-atferd)


Alternativ	Beskrivelse
<b>Adapter Warnings</b>	Her kan du aktivere varselsmeldinger når visse strømadaptere brukes. Alternativet er aktivert som standard. <ul style="list-style-type: none"> <li>• Enable Adapter Warnings (aktiver adaptervarsler)</li> </ul>
<b>Mouse/Touchpad</b>	Her kan du definere hvordan datamaskinen skal håndtere inndata fra mus og styreplate. Alternativene er: <ul style="list-style-type: none"> <li>• Serial Mouse (seriell mus)</li> <li>• PS2 Mouse (PS2-mus)</li> <li>• <b>Touchpad/PS-2 Mouse</b> (styreplate/PS2/mus) (standardinnstilling)</li> </ul>
<b>Fn Key Emulation</b>	Her kan du tilordne <Scroll Lock>-tastfunksjonen på PS2-tastaturer med <Fn>-tasten på et internt tastatur. Alternativet er aktivert som standard. <ul style="list-style-type: none"> <li>• Enable Fn Key Emulation (aktiver emulering av Fn-tast)</li> </ul>
<b>Fastboot</b>	Her kan du øke hastigheten på oppstartsprosessen. Alternativene er: <ul style="list-style-type: none"> <li>• Minimal</li> <li>• <b>Thorough</b> (grundig) (standardinnstilling)</li> </ul>

Alternativ	Beskrivelse
	<ul style="list-style-type: none"> <li>• Auto</li> </ul>

Tabell 9. Virtualization Support (virtualiseringsstøtte)

Alternativ	Beskrivelse
Virtualization	<p>Dette alternativet angir om en VMM (Virtual Machine Monitor) kan bruke de ekstra maskinvarefunksjonene i Intels virtualiseringsteknologi.</p> <ul style="list-style-type: none"> <li>• <b>Enable Intel Virtualization Technology</b> (aktiver Intels virtualiseringsteknologi) – Standardinnstilling.</li> </ul>

Tabell 10. Wireless (Trådløst)

Alternativ	Beskrivelse
Wireless Switch	<p>Her kan du angi hvilke trådløsenheter som skal styres av trådløsbryteren. Alternativene er:</p> <ul style="list-style-type: none"> <li>• WWAN</li> <li>• WLAN</li> </ul> <p>Alle alternativene er aktivert som standard.</p> <p> <b>MERK:</b> I Windows 8 er alternativet <b>Wireless Switch</b> (Trådløs bryter) styrt av driveren i operativsystemet. Dette betyr at en justering her ikke påvirker oppførselen til trådløsbryteren.</p>
Wireless Device Enable	<p>Her kan du aktivere eller deaktivere interne trådløse enhetene. Alternativene er:</p> <ul style="list-style-type: none"> <li>• WWAN</li> <li>• WLAN</li> </ul> <p>Alle alternativene er aktivert som standard.</p>

Tabell 11. Maintenance (vedlikehold)

Alternativ	Beskrivelse
Service Tag	Viser datamaskinens servicekode.
Asset Tag	Her kan du opprette en utstyrskode for systemet hvis det ikke allerede er gjort. Dette alternativet er ikke angitt som standard.

Tabell 12. System Logs (systemlogger)

Alternativ	Beskrivelse
BIOS Events	<p>Viser systemhendelseslogger i BIOS og gir deg mulighet til å tømme loggen.</p> <ul style="list-style-type: none"> <li>• Clear Log (Tøm logg)</li> </ul>
Thermal Events	<p>Viser loggen over termiske hendelser og gir deg mulighet til å tømme loggen.</p> <ul style="list-style-type: none"> <li>• Clear Log (Tøm logg)</li> </ul>
Power Events	Viser loggen over strømhendelser og gir deg mulighet til å tømme loggen.

Alternativ	Beskrivelse
	• Clear Log (Tøm logg)



## Systemoppsett

Systemoppsettet gir deg muligheten til å administrere datamaskinens maskinvare og spesifisere BIOS-alternativer. Fra systemoppsettet kan du:



- Endre NVRAM-innstillingene etter at du har lagt til eller fjernet maskinvare.
- Se på systemets maskinvarekonfigurering
- Aktivere eller deaktivere integrerte enheter
- Sette ytelses- og strømadministrasjonsgrenser
- Administrere datamaskinens sikkerhet

## Oppstartsrekkefølge

Oppstartsrekkefølgen gir deg muligheten til å overstyre den systemdefinerte oppstartsrekkefølgen, og starte på en angitt enhet (f.eks. en optisk stasjon eller annen harddisk). Under POST, når Dell-logoen vises, kan du:

- Åpne systemkonfigurasjon ved å trykke <F2>
- Åpne en engangsoppstartsmeny ved å trykke <F12>


Oppstartsmenyen vises enhetene som du kan starte fra, inkludert et alternativ for diagnostisering. Alternativene på oppstartsmenyen er:

- Removable Drive (ekstern flyttbar stasjon) (hvis tilgjengelig)
- STXXXX Drive (stasjon STXXXX)  
 **MERK:** XXX angir SATA-nummeret.
- Optical Drive (optisk stasjon)
- Diagnostics (Diagnostikk)  
 **MERK:** Hvis du velger Diagnostics, vil du bli presentert med **ePSA diagnostics**-skjermen.

Skjermen med oppstartsekvensen gir deg også muligheten til å gå inn på systemoppsettet.


## Navigeringsknapper

Følgende tabell viser navigeringstastene for systemoppsettet.


 **MERK:** Når det gjelder de fleste av alternativene på systemoppsettet så blir de endringene du gjør registrert, men de vil ikke gjelde før etter at du har startet systemet på nytt.

**Tabell 13. Navigeringsknapper**

Taster	Navigasjon
Opp-pil	Går til forrige felt
Ned-pil	Går til neste felt

Taster	Navigasjon
<Enter>	Gir deg muligheten til å velge en verdi i det valgte feltet (hvis mulig), eller følge en kobling i et felt.
Mellomromstast	Utvider eller slår sammen en nedtrekkslistem hvis tilgjengelig.
<Tab>	Flytter markøren til neste fokusområde.  <b>MERK:</b> Gjelder bare standard grafisk visning.
<Esc>	Går til forrige side helt fra til hovedmenyen. Hvis du trykker <Esc> på hovedmenyen, vil du blir presentert med en melding som ber deg lagre ev. endringer og starte systemet på nytt.
<F1>	Viser systemoppsettets hjelpefil.

## Alternativer i System Setup


 **MERK:** Avhengig av datamaskinen og enhetene som er installert, er det mulig at noen av elementene i denne listen ikke vises.

Tabell 14. Generelt

Alternativ	Beskrivelse
<b>System Information</b>	Denne delen inneholder en oversikt over de viktigste maskinvarefunksjonene på datamaskinen. <ul style="list-style-type: none"> <li>• Systeminformasjon</li> <li>• Memory Information (Minneinformasjon)</li> <li>• Processor Information (Prosesorinformasjon)</li> <li>• Device Information (Enhetsinformasjon)</li> </ul>
<b>Battery Information</b>	Viser batteriets ladestatus.
<b>Boot Sequence</b>	Med denne funksjonen kan du angi rekkefølgen som BIOS bruker for å søke gjennom enheter på jakt etter et operativsystem. Alle alternativene nedenfor er valgt. <ul style="list-style-type: none"> <li>• Diskette Drive (diskettstasjon)</li> <li>• Internal HDD</li> <li>• USB Storage Device (USB-lagringsenhet)</li> <li>• CD/DVD/CD-RW Drive (CD/DVD/CD-RW-stasjon)</li> <li>• Onboard NIC (integrert nettkort)</li> </ul> <p>Du kan også velge alternativet Boot List (oppstartsliste). Alternativene er:</p> <ul style="list-style-type: none"> <li>• <b>Legacy</b> (eldre) (standardinnstilling)</li> <li>• UEFI</li> </ul>

Alternativ	Beskrivelse
<b>Advanced Boot Options</b>	Gir deg muligheten til å aktivere Legacy Option ROMs (eldre ROM) under UEFI oppstartsmodus.
<b>Date/Time</b>	Her kan du angi dato og klokkeslett.

Tabell 15. System Configuration (Systemkonfigurasjon)






Alternativ	Beskrivelse
<b>Integrated NIC</b>	<p>Her kan du konfigurere den integrerte nettverkskontrolleren. Alternativene er:</p> <ul style="list-style-type: none"> <li>• Disabled (deaktivert)</li> <li>• Enabled (aktivert)</li> <li>• <b>Enabled w/PXE</b> (aktivert m/PXE) (standardinnstilling)</li> </ul>
<b>SATA Operation</b>	<p>Her kan du konfigurere den interne SATA-harddiskkontrolleren. Alternativene er:</p> <ul style="list-style-type: none"> <li>• Disabled (deaktivert)</li> <li>• ATA</li> <li>• AHCI</li> <li>• <b>RAID On</b> (RAID på) (standardinnstilling)</li> </ul> <p> <b>MERK:</b> SATA er konfigurert til å støtte RAID-modus.</p>
<b>Drives</b>	<p>Her kan du konfigurere de innebygde SATA-stasjonene. Alternativene er:</p> <ul style="list-style-type: none"> <li>• SATA-0</li> <li>• SATA-1</li> </ul> <p>Standardinnstilling: Alle stasjoner er aktiverte.</p>
<b>SMART Reporting</b>	<p>Dette feltet avgjør om harddiskfeil for de integrerte harddiskene rapporteres under oppstart. Denne teknologien er en del av SMART-spesifikasjonen (Self Monitoring Analysis and Reporting Technology).</p> <ul style="list-style-type: none"> <li>• <b>Enable SMART Reporting</b> (aktiver SMART-rapportering) – Dette alternativet er deaktivert som standard.</li> </ul>
<b>USB Configuration</b>	<p>Her kan du angi USB-konfigurasjonen. Alternativene er:</p> <ul style="list-style-type: none"> <li>• Enable Boot Support (aktiver oppstartstøtte)</li> <li>• Enable External USB Port (aktiver ekstern USB-port)</li> </ul>

Alternativ	Beskrivelse
<b>USB PowerShare</b>	<p>Standardinnstilling: Begge alternativene er aktivert.</p> <p>Her kan du konfigurere virkemåten til USB PowerShare-funksjonen. Alternativet er deaktivert som standard.</p> <ul style="list-style-type: none"> <li>• Enable USB PowerShare (aktiver USB PowerShare)</li> </ul>
<b>Miscellaneous Devices</b>	<p>Her kan du aktivere eller deaktivere de ulike integrerte enhetene. Alternativene er:</p> <ul style="list-style-type: none"> <li>• Enable Microphone (aktiver mikrofon)</li> <li>• Hard Drive Free Fall Protection (fallbeskyttelse for harddisk)</li> <li>• Enable Camera (aktiver kamera)</li> <li>• Enable Media Card (aktiver mediekort)</li> <li>• Disable Media Card (deaktiver mediekort)</li> </ul> <p>Standardinnstilling: Alle enheter er aktivert</p>


Tabell 16. Skjermkort

Alternativ	Beskrivelse
<b>LCD Brightness</b>	Her kan du angi lysstyrken på panelet når omgivelsessensoren er av.


Tabell 17. Security (Sikkerhet)

Alternativ	Beskrivelse
<b>Admin Password</b>	<p>Her kan du angi, endre eller slette administratorpassordet.</p> <p> <b>MERK:</b> Du må angi et administratorpassord først hvis et administrator benyttes sammen med et systempassord og/eller et harddiskpassord</p> <p> <b>MERK:</b> Passordendringer trer i kraft umiddelbart.</p> <p> <b>MERK:</b> Hvis du sletter administratorpassordet, slettes system- og harddiskpassordet automatisk.</p> <p> <b>MERK:</b> Passordendringer trer i kraft umiddelbart.</p> <p>Standardinnstilling: <b>Ikke angitt</b></p>
<b>System Password</b>	<p>Her kan du angi, endre eller slette systempassordet.</p> <p> <b>MERK:</b> Passordendringer trer i kraft umiddelbart.</p> <p>Standardinnstilling: <b>Ikke angitt</b></p>
<b>Internal HDD-0 Password</b>	<p>Her kan du angi, endre eller slette administratorpassordet.</p> <p>Standardinnstilling: <b>Ikke angitt</b></p>
<b>Strong Password</b>	<p>Her kan du angi at sterke passord alltid må angis.</p> <p>Standardinnstilling: <b>Enable Strong Password</b> (aktiver sterkt passord) er ikke valgt.</p>
<b>Password Configuration</b>	Du kan selv definere lengden på passordet ditt. Min = 4, Maks = 32



Alternativ	Beskrivelse
<b>Password Bypass</b>	<p>Her kan du aktivere eller deaktivere tillatelse til å gå forbi systempassordet og det interne HDD-passordet hvis de er angitt. Alternativene er:</p> <ul style="list-style-type: none"> <li>• <b>Disabled</b> (deaktivert) (standardinnstilling)</li> <li>• Reboot bypass (forbigåelse ved omstart)</li> </ul>
<b>Password Change</b>	<p>Her kan du aktivere eller deaktivere tillatelse til å endre system- og harddiskpassordet når administratorpassordet er angitt.</p> <p>Standardinnstilling: <b>Allow Non-Admin Password Changes</b> (tillat endring av andre passord enn administratorpassord) er ikke valgt.</p>
<b>Non-Admin Setup Changes</b>	<p>Her kan du bestemme om endringer i konfigurasjon er tillatt når et administratorpassord er angitt. Alternativet er deaktivert.</p> <ul style="list-style-type: none"> <li>• Allows Wireless Switch Changes (tillat endring i trådløstilkobling)</li> </ul>
<b>TPM Security</b>	<p>Gir deg muligheten til å aktivere TPM (Trusted Platform Module) under POST. Alternativene er:</p> <ul style="list-style-type: none"> <li>• TPM Security</li> <li>• TPM ACPI Support (CPU XD-støtte)</li> <li>• TPM PPI Deprovision Override</li> <li>• Tøm</li> <li>• TPM PPI Provision Override</li> <li>• Deactivate (deaktiver) (standardinnstilling)</li> <li>• Activate (aktiver)</li> </ul> <p>Standardinnstilling: <b>Enable TPM Security (Aktiver TPM-sikkerhet), TPM ACPI Support (TPM ACPI-støtte), TPM PPI Provision Override (TPM PPI-overstyring).</b></p>
<b>Computrace</b>	<p>Her kan du aktivere eller deaktivere programvaren Computrace (tillegg). Alternativene er:</p> <ul style="list-style-type: none"> <li>• <b>Deactivate</b> (deaktiver) (standardinnstilling)</li> <li>• Disable (deaktiver)</li> <li>• Activate (aktiver)</li> </ul> <p> <b>MERK:</b> Alternativene Activate (aktiver) og Deactivate (deaktiver) aktiverer eller deaktiverer funksjonen permanent slik at den ikke kan endres senere.</p>
<b>CPU XD Support</b>	<p>Her kan du aktivere modusen Execute Disable (utfør deaktivering) for prosessoren.</p> <p>Standardinnstilling: <b>Enable CPU XD Support</b> (aktiver CPU XD-støtte)</p>
<b>OROM Keyboard Access</b>	<p>Her kan du definere tilgang til skjermbildene Option ROM Configuration ved hjelp av hurtigtaster under oppstart. Alternativene er:</p> <ul style="list-style-type: none"> <li>• <b>Enable</b> (aktiver) (standardinnstilling)</li> <li>• One Time Enable (aktiver én gang)</li> <li>• Disable (deaktiver)</li> </ul>
<b>Admin Setup Lockout</b>	<p>Gjør at du kan hindre brukere i å starte Setup når det er angitt et administratorpassord.</p> <p>Standardinnstilling: <b>Disabled</b> (deaktivert)</p>

Tabell 18. Secure Boot

Alternativ	Beskrivelse
Secure Boot Enable	<p>Her kan du aktivere eller deaktivere sikker oppstart. Alternativene er:</p> <ul style="list-style-type: none"> <li>• <b>Disabled</b> (deaktivert) (standardinnstilling)</li> <li>• <b>Enabled</b> (aktivert)</li> </ul>
Expert Key Management	<p>Gir deg bare muligheten til å manipulere databasene med sikkerhetsnøkler hvis systemet er i modusen Custom (Egendefinert). Alternativet <b>Enable Custom Mode</b> (Aktiver egendefinert modus) er deaktivert som standard. Alternativene er:</p> <ul style="list-style-type: none"> <li>• PK</li> <li>• KEK</li> <li>• db</li> <li>• dbx</li> </ul> <p>Hvis du aktivere <b>Custom Mode</b> (Egendefinert modus), vises de relevante alternativene for <b>PK, KEK, db, and dbx</b>. Alternativene er:</p> <ul style="list-style-type: none"> <li>• <b>Save to File</b> (Lagre til fil) - Lagrer nøklene i en brukervalgt fil</li> <li>• <b>Replace from File</b> (Erstatt fra fil) - Erstatter den gjeldende nøkkel med en nøkkel fra en valgt fil</li> <li>• <b>Append from File</b> (Legg til fra fil) - Legger til en nøkkel i den valgte databasen fra en valgt fil</li> <li>• <b>Delete</b> (Slett) - Sletter den valgte nøkkelen</li> <li>• <b>Reset All Keys</b> (Tilbakestill alle nøkler) - Tilbakestill til standardinnstillingen</li> <li>• <b>Delete All Keys</b> (Slett alle nøkler) - Sletter alle nøkler</li> </ul> <p> <b>MERK:</b> Hvis du deaktiverer egendefinert modus vil alle endringer du har gjort bli slettet og alle nøkler vil bli tilbakestilt til standardinnstillingen.</p>

Tabell 19. Performance (Ytelse)

Alternativ	Beskrivelse
Multi Core Support	<p>Dette feltet angir om én eller samtlige kjerner skal være aktivert i prosessen. Noen programmer får bedre ytelse med flere kjerner. Dette alternativet er aktivert som standard. Du kan aktivere eller deaktivere støtte for flere kjerner for prosessoren. Alternativene er:</p>

Alternativ	Beskrivelse
	<ul style="list-style-type: none"> <li>• <b>All</b> (alle) (standardinnstilling)</li> <li>• 1</li> <li>• 2</li> </ul>
<b>Intel SpeedStep</b>	<p>Her kan du aktivere eller deaktivere funksjonen Intel SpeedStep.</p> <p>Standardinnstilling: <b>Enable Intel SpeedStep</b> (aktiver Intel SpeedStep)</p>
<b>C States Control</b>	<p>Her kan du aktivere eller deaktivere ekstra hviletilstander prosessoren.</p> <p>Standardinnstilling: <b>Enable C States</b> (Aktiver C-stater)</p>
<b>Hyper-Thread Control</b>	<p>Her kan du aktivere eller deaktivere HyperThreading i prosessoren.</p> <p>Standardinnstilling: <b>Enabled</b> (aktivert)</p>

Tabell 20. Power Management (Strømstyring)

Alternativ	Beskrivelse
<b>AC Behavior</b>	<p>Her kan du angi at datamaskinen skal slås på automatisk når en vekselstrømadapter kobles til. Alternativet er deaktivert.</p> <ul style="list-style-type: none"> <li>• Wake on AC (vekking fra vekselstrøm)</li> </ul>
<b>Auto On Time</b>	<p>Her kan du angi et klokkeslett da datamaskinen skal slås på automatisk. Alternativene er:</p> <ul style="list-style-type: none"> <li>• <b>Disabled</b> (deaktivert) (standardinnstilling)</li> <li>• Every Day (hver dag)</li> <li>• Weekdays (ukedager)</li> <li>• Select Days (utvalgte dager)</li> </ul>
<b>USB Wake Support</b>	<p>Her kan du aktivere alternativet for at USB-enheter kan vekke datamaskinen fra ventemodus. Alternativet er deaktivert</p> <ul style="list-style-type: none"> <li>• Enable USB Wake Support (aktiver støtte for USB-vekking)</li> </ul>
<b>Wireless Radio Control</b>	<p>Her kan du kontrollere WLAN- og WWAN-radio. Alternativene er:</p> <ul style="list-style-type: none"> <li>• Control WLAN Radio (kontroller WLAN-radio)</li> <li>• Control WWAN Radio (kontroller WWAN-radio)</li> </ul> <p>Standardinnstilling: Begge alternativene er deaktivert.</p>
<b>Wake on LAN/WLAN</b>	<p>Dette alternativet lar datamaskinen starte fra av-tilstand ved hjelp av et spesielt LAN-signal. Vekking fra ventemodus påvirkes ikke av denne innstillingen og må aktiveres i operativsystemet. Denne funksjonen virker bare når datamaskinen er koblet til vekselstrøm.</p> <ul style="list-style-type: none"> <li>• <b>Disabled</b> (deaktivert) - Tillater ikke at systemet slås på av spesielle LAN-signaler når det mottar et vekkesignal fra LAN eller trådløst LAN. (standardinnstilling)</li> <li>• LAN Only (bare LAN) – Tillater at systemet slås på av spesielle LAN-signaler.</li> </ul>

Alternativ	Beskrivelse
	<ul style="list-style-type: none"> <li>WLAN Only (bare WLAN)</li> <li>LAN or WLAN (LAN eller WLAN)</li> </ul>
<b>Block Sleep</b>	<p>Her kan du hindre datamaskinen i å gå i hvilemodus. Alternativet er deaktivert som standard.</p> <ul style="list-style-type: none"> <li>Block Sleep (S3) (blokker hvilemodus (S3))</li> </ul>

Tabell 21. POST Behavior (POST-atferd)


Alternativ	Beskrivelse
<b>Adapter Warnings</b>	<p>Her kan du aktivere varselsmeldinger når visse strømadaptere brukes. Alternativet er aktivert som standard.</p> <ul style="list-style-type: none"> <li>Enable Adapter Warnings (aktiver adaptervarsler)</li> </ul>
<b>Mouse/Touchpad</b>	<p>Her kan du definere hvordan datamaskinen skal håndtere inndata fra mus og styreplate. Alternativene er:</p> <ul style="list-style-type: none"> <li>Serial Mouse (seriell mus)</li> <li>PS2 Mouse (PS2-mus)</li> <li><b>Touchpad/PS-2 Mouse</b> (styreplate/PS2/mus) (standardinnstilling)</li> </ul>
<b>Fn Key Emulation</b>	<p>Her kan du tilordne &lt;Scroll Lock&gt;-tastfunksjonen på PS2-tastaturer med &lt;Fn&gt;-tasten på et internt tastatur. Alternativet er aktivert som standard.</p> <ul style="list-style-type: none"> <li>Enable Fn Key Emulation (aktiver emulering av Fn-tast)</li> </ul>
<b>Fastboot</b>	<p>Her kan du øke hastigheten på oppstartsprosessen. Alternativene er:</p> <ul style="list-style-type: none"> <li>Minimal</li> <li><b>Thorough</b> (grundig) (standardinnstilling)</li> <li>Auto</li> </ul>

Tabell 22. Virtualization Support (virtualiseringsstøtte)

Alternativ	Beskrivelse
<b>Virtualization</b>	<p>Dette alternativet angir om en VMM (Virtual Machine Monitor) kan bruke de ekstra maskinvarefunksjonene i Intels virtualiseringsteknologi.</p> <ul style="list-style-type: none"> <li><b>Enable Intel Virtualization Technology</b> (aktiver Intels virtualiseringsteknologi) – Standardinnstilling.</li> </ul>

Tabell 23. Wireless (Trådløst)

Alternativ	Beskrivelse
<b>Wireless Switch</b>	<p>Her kan du angi hvilke trådløsenheter som skal styres av trådløsbryteren. Alternativene er:</p> <ul style="list-style-type: none"> <li>WWAN</li> <li>WLAN</li> </ul>

Alternativ	Beskrivelse
	Alle alternativene er aktivert som standard.
	 <b>MERK:</b> I Windows 8 er alternativet <b>Wireless Switch</b> (Trådløs bryter) styrt av driveren i operativsystemet. Dette betyr at en justering her ikke påvirker <b>oppførselen til trådløsbryteren</b> .
<b>Wireless Device Enable</b>	Her kan du aktivere eller deaktivere interne trådløse enhetene. Alternativene er: <ul style="list-style-type: none"> <li>• WWAN</li> <li>• WLAN</li> </ul> <p>Alle alternativene er aktivert som standard.</p>

Tabell 24. Maintenance (vedlikehold)




Alternativ	Beskrivelse
<b>Service Tag</b>	Viser datamaskinens servicekode.
<b>Asset Tag</b>	Her kan du opprette en utstyrskode for systemet hvis det ikke allerede er gjort. Dette alternativet er ikke angitt som standard.

Tabell 25. System Logs (systemlogger)

Alternativ	Beskrivelse
<b>BIOS Events</b>	Viser systemhendelseslogger i BIOS og gir deg mulighet til å tømme loggen. <ul style="list-style-type: none"> <li>• Clear Log (Tøm logg)</li> </ul>
<b>Thermal Events</b>	Viser loggen over termiske hendelser og gir deg mulighet til å tømme loggen. <ul style="list-style-type: none"> <li>• Clear Log (Tøm logg)</li> </ul>
<b>Power Events</b>	Viser loggen over strømhendelser og gir deg mulighet til å tømme loggen. <ul style="list-style-type: none"> <li>• Clear Log (Tøm logg)</li> </ul>

## Oppdatere BIOS

Det anbefales at du oppdaterer BIOS (systemoppsettet) når du bytter hovedkort eller hvis det finnes en oppdatering tilgjengelig. På bærbare datamaskiner må du sørge for at batteriet er fulladet og koblet til en strømkontakt




1. Start datamaskinen på nytt.
2. Gå til [support.dell.com/support/downloads](http://support.dell.com/support/downloads).
3. Hvis du har datamaskinens servicekode eller ekspresservicekode:
  -  **MERK:** På skrivebordsmodeller er servicekoden tilgjengelig foran på datamaskinen.
  -  **MERK:** På bærbare modeller er servicekoden tilgjengelig under datamaskinen.
  -  **MERK:** På alt-i-ett skrivebordsmodeller er servicekoden tilgjengelig bak på datamaskinen.
  - a) Tast inn **servicekoden** eller **ekspresservicekoden**, og klikk deretter **Submit** (send).
  - b) Klikk **Submit** (send) og gå til trinn 5.
4. Hvis du ikke har datamaskinens servicekode eller ekspresservicekoden, må du velge ett av følgende valg:
  - a) **Automatically detect my Service Tag for me (Finn servicekoden for meg automatisk)**

- b) **Choose from My Products and Services List (Velg fra listen Mine produkter og tjenester)**
- c) **Choose from a list of all Dell products (Velg fra en liste over alle Dell-produkter)**
- 5. På skjermen med programmer og drivere, under listen **Operating System** (operativsystem) må du velge **BIOS**.
- 6. Finn den siste BIOS-filen og klikk deretter **Download File** (last ned fil).
- 7. Velg ønsket nedlastingsmetode i vinduet **Please select your download method below** (velg nedlastingsmetode nedenfor). Klikk deretter **Download Now** (last ned nå).  
Vinduet **File Download** (Filnedlasting) vises.
- 8. Klikk **Save** (lagre) for å lagre filen på datamaskinen din.
- 9. Klikk **Run** (kjør) for å installere den oppdaterte BIOS-filen på datamaskinen din.  
Følg anvisningene på skjermen.

## System- og installeringspassord


Du kan opprette et system- og et installeringspassord for å sikre datamaskinen.

Passordtype	Beskrivelse
<b>System Password</b> (Systempassord)	Et passord som du må taste inn for å kunne logge deg på systemet.
<b>Setup password</b> (Installeringspassord)	Et passord som du må taste inn for å få tilgang til datamaskinens BIOS-innstillinger.

-  **FORSIKTIG: Passordfunksjonen gir deg et grunnleggende sikkerhetsnivå på datamaskinen din.**
-  **FORSIKTIG: Alle kan få tilgang til data som er lagret på datamaskinen din hvis den ikke er låst og ligger uovervåket.**
-  **MERK:** Datamaskinen din blir levert med system- og installeringspassordet deaktivert.

### Tildele et system- installeringspassord

Du kan tildele et nytt **systempassord** og/eller et **installeringspassord**, eller endre et eksisterende **systempassord** og/eller **installeringspassord** bare når **Password Status** (Passordstatus) er **Unlocked** (ilåst). Hvis passordstatusen er **Locked** (låst), kan du ikke endre systempassordet.

-  **MERK:** Hvis passordbryteren er deaktivert, vil det eksisterende system- og installeringspassordet bli slettet og du vil ikke trenge noen passord for å kunne komme inn på datamaskinen.

Hvis du vil på systeminnstillingene må du trykke <F2> rett etter at du har slått på maskinen eller startet på nytt.

1. På skjermen **System BIOS** eller **System Setup** (systemoppsett) må du velge **System Security** (systemsikkerhet) og deretter trykke <Enter>.  
Skjermen **System Security** (systemsikkerhet) vises.
2. På skjermen **System Security** (systemsikkerhet) må du kontrollere at feltet **Password Status** (passordstatus) er **Unlocked** (ulåst).
3. Velg **System Password**, tast inn systempassordet og trykk deretter <Enter> eller <Tab>.  
Bruk følgende retningslinje når du skal tildele systempassordet:
  - Et passord kan ha opp til 32 tegn.
  - Passordet kan inneholde numrene 0 til 9.
  - bare små bokstaver er tillatt, slik at du kan ikke bruke store bokstaver.
  - Bare følgende spesialtegn er tillatt: mellomrom, ("), (+), (.), (-), (.), (/), (:), (|), (\), (|), (^).


Tast inn systempassordet på nytt når du blir bedt om det.

4. Tast inn systempassordet som du tastet inn tidligere og klikk deretter **OK**.
5. Velg **Setup Password**, tast inn systempassordet og trykk deretter <Enter> eller <Tab>. En melding ber deg taste inn installeringspassordet på nytt.
6. Tast inn installeringspassordet som du tastet inn tidligere og klikk deretter **OK**.
7. Trykk <Esc> og du blir bedt om å lagre endringene.
8. Trykk <Y> hvis du vil lagre endringene.  
Datamaskinen starter på nytt.

## Slette eller endre et eksisterende system og/eller installasjonspassord.

Kontroller at **Password Status** (passordstatus) er ulåst (på systemoppsettet) før du prøver å slette eller endre eksisterende system- og/eller installeringspassordet. Du kan ikke slette eller endre et eksisterende system- eller installeringspassord hvis **Password Status** er låst.


Hvis du vil på systeminnstillingene må du trykke <F2> rett etter at du har slått på maskinen eller startet på nytt.

1. På skjermen **System BIOS** eller **System Setup** (systemoppsett) må du velge **System Security** (systemsikkerhet) og deretter trykke <Enter>. Skjermen **System Security** (systemsikkerhet) vises.
2. På skjermen **System Security** (systemsikkerhet) må du kontrollere at feltet **Password Status** (passordstatus) er **Unlocked** (ulåst).
3. Velg **System Password** (systempassord), endre eller slett eksisterende systempassord og trykk deretter <Enter> eller <Tab>.
4. Velg **Setup Password** (installeringspassord), endre eller slett eksisterende installeringspassord og trykk deretter <Enter> eller <Tab>.  
 **MERK:** Hvis du endrer system- og/eller installeringspassordet må du taste inn det nye passordet når du blir bedt om det. Hvis du skal slette system- og/eller installeringspassordet må du bekrefte slettingen når du blir bedt om det.
5. Trykk <Esc> og du blir bedt om å lagre endringene.
6. Trykk <Y> hvis du vil lagre endringene før du går ut av systemoppsettet.  
Datamaskinen starter på nytt.





## Tekniske spesifikasjoner

 **MERK:** Tilbudet kan variere fra sted til sted. Følgende spesifikasjoner er bare dem som loven krever at skal følge med datamaskinen. Hvis du vil ha mer informasjon om datamaskinens konfigurasjon, klikker du på **Start** → **Hjelp og støtte**, og velger alternativet for å vise informasjon om datamaskinen.

<b>Systeminformasjon</b>	
Brikkesett	Intel HM77 Express-brikkesett
<b>Proseszor</b>	
Type	<ul style="list-style-type: none"> <li>• Intel IVB ULV 17 W               <ul style="list-style-type: none"> <li>– Intel Celeron</li> <li>– Intel Core i3-serien</li> <li>– Intel Core i5-serien</li> </ul> </li> <li>• Intel SNB ULV 17 W               <ul style="list-style-type: none"> <li>– Intel Core i3-serien</li> </ul> </li> </ul>
<b>Skjermkort</b>	
Type skjermkort	Integrert på hovedkortet
Databuss	Integrert skjermkort
Skjermkort:	
Intel Celeron	Intel HD Graphics
Intel i3 og i5	<ul style="list-style-type: none"> <li>• Intel HD Graphics for Intel Celeron-prosessorer</li> <li>• Intel HD 3000 Graphics for 2. generasjon Intel-prosessorer</li> <li>• Intel HD 4000 Graphics for 3. generasjon Intel-prosessorer</li> </ul>
<b>Minne</b>	
Minnekontakt	To SODIMM-spor
Minnekapasitet	2 GB, 4 GB og 8 GB
Minnetype	<ul style="list-style-type: none"> <li>• 1333MHz DDR3 for 2. generasjon Intel-prosessorer</li> <li>• 1600MHz DDR3L for 3. generasjon Intel-prosessorer</li> </ul>
Minste minne	2 GB
Største minne	8 GB

---

<b>Lyd</b>	
Type	Tokanals høydefinisjonslyd
Kontroller	IDT 92HD93
Stereokonvertering	24-biters (analog-til-digital og digital-til-analog)
Grensesnitt:	
Intern	Høydefinisjonslyd
Ekstern	Kombinert mikrofoninngang/stereo hodetelefonutgang
Høytalere	To (2W)
Intern høyttalerforsterker	To (2W)
Volumkontroller	Menyer i programmer, mediestyring og funksjonstaster på tastaturet

---

<b>Kommunikasjon</b>	
Nettverksadapter	10/100/1000 Mbps Ethernet LAN
Wireless (Trådløst)	Internt trådløst nettverkskort (WLAN), Bluetooth (tilleggsutstyr) og 3G mobilt bredbånd (tilleggsutstyr)

---

<b>Porter og kontakter</b>	
Lyd	Lydingang/én kombinasjonskontakt
Skjermkort	Én VGA-kontakt, en 19-piners HDMI-kontakt
Nettverksadapter	Én RJ-45-kontakt
USB	<ul style="list-style-type: none"> <li>To USB 3.0-kompatible kontakter</li> <li>Én USB-2.0-kontakt (1) med PowerShare</li> </ul>
Minnekortleser	En minnekortleser: (SD-XC, plus legacy - SD, SDIO, MMC, Mini-MMC, MMC+ (kun støttet i MMC kompatibilitetsmodus), Hi-Density SD, Hi-capacity SD)

---

<b>Skjerm</b>	
Type	HD WLED Anti-Glare
Størrelse	13,3 tommer
Aktivt område (X/Y)	293,42 mm x 164,97 mm
Dimensjoner:	
Høyde	188,75 mm
Bredde	314,10 mm (12,36 tommer)
Z-høyde	3,60 mm
Diagonalt	337,82 mm (13,30 tommer)
Maksimal oppløsning	1366 x 768 piksler med 262 000 farger
Maksimal lysstyrke	220 nit

<b>Skjerm</b>	
Oppdateringsfrekvens	60 Hz
Visningsvinkel	0° (lukket) til 135°
Minimums visningsvinkler:	
Horisontalt	40/45 @ CR >= 10
Vertikalt	15/20 @ CR >= 10
Pikselbredde	0,2148 mm x 0,2148 mm
<b>Tastatur</b>	
Antall taster	<ul style="list-style-type: none"> <li>• USA og Canada: 86 taster</li> <li>• Europe og Brasil: 87 taster</li> <li>• Japan: 90 taster</li> </ul>
<b>Styreplate</b>	
Aktivt område:	
X-akse	81,00 mm (3,18 tommer)
Y-akse	41,00 mm (1,61 tommer)
<b>Batteri</b>	
Type	<ul style="list-style-type: none"> <li>• 4-cellers litiumbatteri (3,0 watt-timer)</li> <li>• 6-cellers litiumbatteri (3,0 watt-timer)</li> </ul>
Dimensjoner:	
Dybde:	
4-cellers og 6-cellers	48,79 mm (1,92 tommer)
Høyde:	
4 celler	20,25 mm (0,80 tommer)
6 celler	30,20 mm (1,18 tommer)
Bredde:	
4 celler og 6 cellers	269,50 mm (10,61 tommer)
Vekt:	
4 celler	245,00 g (0,54 pund)
6 celler	370,00 g (0,81 pund)
Spenning:	
4 celler	14,80 V
6 celler	11,10 V
Omtrentlig ladetid for et 4- og 6-cellers batteri når datamaskinen er slått av	4 timer

---

**Batteri**

---

## Temperaturområde:

Ved bruk	0 °C til 35 °C (32 °F til 95 °F)
Ikke i bruk	-40 °C til 65 °C (-40 °F til 149 °F)

Knappcellebatteri 3 V CR2032 litium-ion

---

**Vekselstrømadapter**

---

Type	65 W og 90 W
Inngangsspenning	100 VAC til 240 VAC
Inngangsstrøm (maks.)	1,50 A, 1,60 A og 1,70 A
Inngangsfrekvens	50 Hz til 60 Hz
Utgangseffekt	65 W og 90 W
Utgangsstrøm	
60 W	4,43 A (maksimum ved 4-sekunders puls) 3,34 A (kontinuerlig)
90 W	4,62 A
Nominell utgangsspenning	19,50 VDC (+/- 1,0 VDC)
Dimensjoner:	
Høyde	29,00 mm (1,14 tommer)
Bredde	46,50 mm
Dybde	107,00 mm (4,21 tommer)
Temperaturområde:	
Ved bruk	0 °C til 40 °C (32 °F til 104 °F)
Ikke i bruk	-40 °C til 70 °C (-40 °F til 158 °F)

---

**Fysiske mål**

---

Høyde (med WLED-panel)	21 mm til 32,00 mm (0,83 til 1,25 tommer)
Bredde	329,30 mm (12,96 tommer)
Dybde	237,65 mm (9,35 tommer)
Vekt (minimum)	1,55 kg (3,43 pund)

---

**Omgivelser**

---

## Temperaturområde:

Ved bruk	0 °C til 35 °C (32 °F til 95 °F)
Oppbevaring	-40 °C til 65 °C

## Relativ luftfuktighet (maks.):

Ved bruk	10 % til 90 % (ikke-kondenserende)
Oppbevaring	5 % til 95 % (ikke-kondenserende)

---

## Omgivelser

---

### Høyde over havet (maksimum):

Ved bruk	-15,2 m til 3048 m (-50 fot til 10 000 fot) 0° til 35°C
----------	--

Ikke i bruk	-15,20 m til 10 668 m (-50 fot til 35 000 fot)
-------------	--

### Maksimal vibrasjon:

Ved bruk	0,66 Grms (2 Hz til 600 Hz)
----------	-----------------------------

Oppbevaring	1,30 Grms (2 Hz til 600 Hz)
-------------	-----------------------------

### Maksimalt støt:


Ved bruk	110 G
----------	-------

Oppbevaring	160 G
-------------	-------

Luftforurensningsnivå	G1 eller lavere, som definert i ISA-S71.04-1985
-----------------------	---



## kontakte Dell

 **MERK:** Hvis du ikke har en aktiv Internett-tilkobling, kan du finne kontaktinformasjon på fakturaen, følgeseddelen, regningen eller i Dells produktkatalog.

Dell tilbyr flere nettbaserte og telefonbaserte støtte- og servicealternativer. Tilgjengeligheten varierer etter land og produkt. Det kan hende at enkelte tjenester ikke er tilgjengelige i ditt område. For å kontakte Dell for spørsmål om salg, teknisk støtte eller kundeservice:

1. Gå til **dell.com/support**
2. Velg din støttekategori.
3. Kontroller at land eller område stemmer i nedtrekksmenyen Choose A Country/Region (Velg et land/område) øverst på siden.
4. Velg ønsket tjenestetype eller kundestøttetype basert på de behovene du har.